

## INDICADOR DE PRESSIÓ HUMANA DIÀRIA DE MENORCA PER L'ANY 2003

A partir de les dades de passatgers que diàriament entren i surten de Menorca per l'aeroport i els ports de Maó i Ciutadella, es construeix l'indicador de pressió humana diària (PHD) de Menorca. Aquesta tasca es pot dur a terme gràcies a la col·laboració d'AENA, Autoritat Portuària de Balears i la Direcció General de Ports i Litoral de la CAIB, les quals remeten mensualment a l'OBSAM les dades diàries de moviment de passatgers. Disposem de dades intermitents des de 1977 i de forma sistemàtica des de 1996. Un cop finalitzat l'any realitzem una avaluació de l'evolució que ha seguit la pressió humana al llarg de l'any i en relació a anys anteriors.

### 1. MÀXIM DE L'ANY I RELACIÓ AMB MÀXIMS ANTERIORS

Dia 11 d'agost de 2003 s'han computat **179.941 persones** que pernoctaven a Menorca. Es tracta del màxim de l'any i, comparat amb els dos anys anteriors, confirma una lleugera baixada de la punta de PHD d'agost (186.176 pel 2001; 184.503 pel 2002), sense tornar, però, a les dels darrers anys 90 (158.161 pel 1998; 169.140 pel 1999).

### 2. MENYS PRESSIÓ A L'INICI I FINAL DE LA TEMPORADA TURÍSTICA

I tanmateix la temporada turística va començar amb major diferència respecte a les dues temporades anteriors. Durant els mesos de maig i juny les xifres del 2003 presentaven una mitjana de 11.321 persones diàries manco que per a les xifres dels mateixos mesos de 2002. En canvi a la punta de l'agost, com s'ha vist, la diferència era d'un 4.500 persones. Pel que fa al final de temporada, s'observa també una davallada respecte els anys anteriors 2001 i 2002. El mes de setembre presenta una mitjana diària inferior en 9.979 persones respecte el 2002. Aquesta reacció de la PHD durant la part alta de la temporada turística ens indica una accentuació de l'estacionalitat turística de Menorca durant 2003.

### 3. LA TEMPORADES 2002 I 2003 AUGMENTEN L'ESTACIONALITAT

Com s'ha comentat, s'observa una disminució de les estades mitjanes diàries per als mesos de maig i juny (disminució mitjana de 11.321 persones), i per al final de temporada en el mes de setembre (mitjana diària inferior en 9.979 persones) de l'any 2003 en relació a l'anterior. I d'altra banda, el mes d'agost presenta una disminució de proporcions inferiors, essent d'una mitjana diària de 5.353 persones menys i amb una punta màxima a la temporada tant sols inferior en 4.562 persones en relació a la punta màxima del 2002.

Comparant les xifres de PHD d'anys anteriors amb el 2003 observem:

- En referència a la població total de l'illa, el percentatge d'estades totals del mes d'agost en relació a les estades totals anuals del 2003 és d'un 14,8 % superant a tots els anys estudiats des del 1997 (14% l'any 2001, 14,3 % l'any 2002). El que suposa que analitzant el total d'estades per a la població total de l'illa el 2003 és l'any més estacional.
- Analitzant només als visitants, el percentatge d'estades de població flotant el mes d'agost del 2003 és del 25,2 % , superat per l'any 2002 (26,6%), essent aquests 2 últims anys superiors a la resta d'anys estudiats (24% al 2000 i 2001).

Així doncs, podem concloure que la disminució de la pressió humana dels dos darrers anys ha anat acompanyada d'un augment de l'estacionalitat.

### 4. FORTA DISMINUCIÓ DE LA POBLACIÓ PERMANENT DE L'ANY

Però segurament que el fenomen més remarcable de les sèries de PHD fins al 2003 és la constatació que la població permanent anual (definida com el mínim de la PHD de cada any) s'ha situat al voltant de les 60.000 persones, passant de 69.091 en 2001 a 59.453 en 2002. El 2003 disminueix fins a 58.698 persones. Podem afirmar, per tant, que durant aquest passat hivern la població de Menorca a estat inferior a la de l'hivern anterior en més de 7.000 persones.

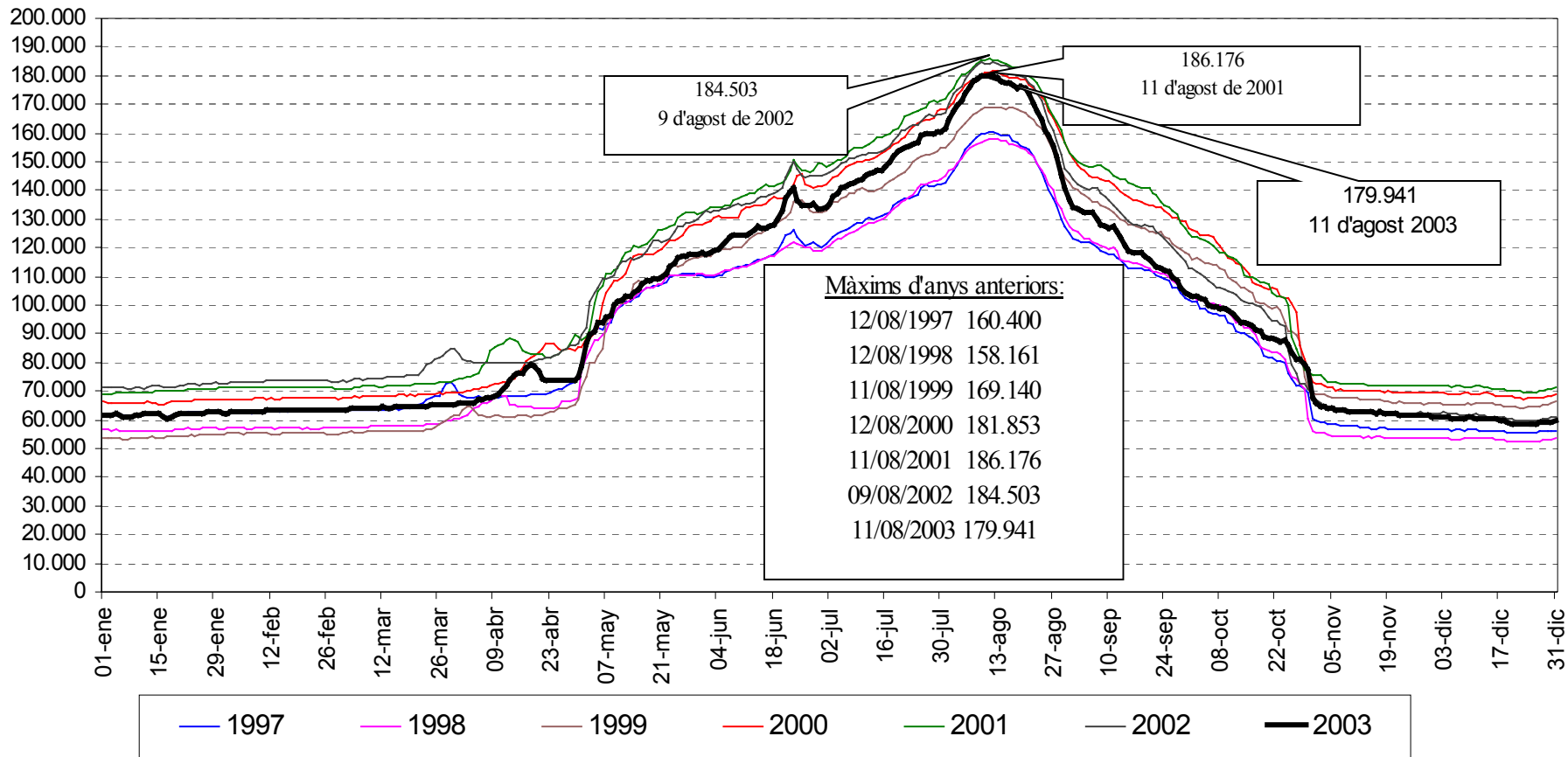
### 5. ANÀLISI DE LA POBLACIÓ PERMANENT COM INDICADOR DE LA CONJUNTURA ECONÒMICA

Les interpretacions d'aquestes xifres no es poden fer de forma superficial i no és aquesta simple nota el lloc més adient per fer-les. Tot i així, volem posar de manifest que les sèries completes de PHD des de 1996 generades per l'OBSAM ens mostren que tant el màxim com el mínim són

indicadors molt interessants per al seguiment de la conjuntura econòmica. El màxim es relaciona molt directament amb la dinàmica turística de cada temporada, mentre que el mínim, o població permanent anual, molt possiblement està directament influenciat pels fluxos migratoris a curt i mig termini.

Observatori Socioambiental de Menorca  
Institut Menorquí d'Estudis  
Tel. 971 351 500  
Gener 2004

### PRESSIÓ HUMANA DIÀRIA 1997-2003



### COMPARACIÓ PRESSIÓ HUMANA DIÀRIA 2002-2003

