

## Indicadors econòmics de Menorca 2004: la població\*

Alfons Méndez Vidal  
Economista i membre de l'IME

\* Aquest article d'actualitat econòmica fou escrit per a l'OBSAM en la primavera de 2005

### 1. Dades padronals

Segons les dades del padró municipal d'habitants, la població de Menorca està creixent a un ritme molt elevat. En els cinc anys que separen 2003 de 1998 la població s'ha incrementat un 17%, el suposa un taxa anual acumulativa del 3,2%. En aquest context, destaquen els creixements dels anys 2000 i 2001. A partir d'aquest any s'ha produït una desacceleració i en el darrer any amb dades publicades, 2003, la població va créixer un 2,2%.

<b>Població empadronada de Menorca</b>		
Anys <sup>1</sup>	Habitants	% variació
1998	70.825	
1999	72.716	2,7%
2000	75.296	3,5%
2001	78.796	4,6%
2002	81.067	2,9%
2003	82.872	2,2%

Font: INE

Aquest creixement no ha estat general, sinó que destaquen els creixements de des Mercadal (32,7%) i Sant Lluís (27%). Pel costat contrari, el municipi amb un menor dinamisme poblacional aquests cinc anys ha estat Ferreries (9%). La resta de municipis s'ha separat poc de la mitjana. En 2003, en canvi, el major creixement ha correspost a es Migjorn (6,9%), seguit d'aprop des Mercadal (5,2%) i, un poc més enfora, de Sant Lluís (3,7%), mentre que el poble menys dinàmic ha estat es Castell (0,6%).

<b>Població empadronada de Menorca per municipis</b>								
	1998	1999	2000	2001	2002	2003	% 03/98	% 03/02
Alaior	7.229	7.390	7.684	7.982	8.197	8.308	14,9%	1,4%
Es Castell	6.260	6.504	6.681	6.948	7.022	7.066	12,9%	0,6%
Ciutadella	22.341	22.925	23.706	24.741	25.406	26.073	16,7%	2,6%
Ferreries	3.981	4.061	4.134	4.262	4.290	4.338	9,0%	1,1%
Maó	22.725	23.189	23.993	25.187	26.066	26.536	16,8%	1,8%
Es Mercadal	2.896	3.104	3.268	3.532	3.654	3.844	32,7%	5,2%
Es Migjorn	1.136	1.148	1.204	1.226	1.216	1.300	14,4%	6,9%
Sant Lluís	4.257	4.395	4.626	4.918	5.216	5.407	27,0%	3,7%
<b>Menorca</b>	<b>70.825</b>	<b>72.716</b>	<b>75.296</b>	<b>78.796</b>	<b>81.067</b>	<b>82.872</b>	<b>17,0%</b>	<b>2,2%</b>

Font: Instituto Nacional de Estadística

<sup>1</sup> Les dades de l'INE fan referència a 1 de gener de l'any següent, per homogeneitzar les dades amb la resta de la publicació hem considerat que és igual a la població de 31 de desembre de l'any que figura en la tabla. Així el darrer any es refereix a 31/12/2003 enlloc de 01/01/2004.

Els diferents municipis de l'illa també es diferencien segons l'origen de la població resident. Així si en conjunt hi ha un 12,1% de nacionalitat estrangera, aquests són proporcionalment nombrosos a es Mercadal, on representen el 17,9% i es Castell, amb el 15,2%, Sant Lluís, 14,9%, Maó, 13,6% i Alaior, 13,2%. La població nascuda fora de Balears és especialment abundant a es Mercadal, 32,4% i es Castell, 32%, tot i que també és ben present a Sant Lluís (28,1%) i Maó (25,6%).

**Població de Menorca a 1 de gener de 2004 segons el lloc de naixement**

	Total	Espanya	Illes Balears	Mateix municipi	Altres municipis	Altres C.A	Estranger
Alaior	8.308	7.204	5.450	2.337	3.113	1.754	1.104
Es Castell	7.066	5.992	3.733	777	2.956	2.259	1.074
Ciutadella	26.073	23.576	18.103	14.288	3.815	5.473	2.497
Ferrerries	4.338	4.151	3.385	1.659	1.726	766	187
Maó	26.536	22.939	16.157	13.956	2.201	6.782	3.597
Es Mercadal	3.844	3.157	1.912	774	1.138	1.245	687
Es Migjorn	1.300	1.186	938	418	520	248	114
Sant Lluís	5.407	4.602	3.080	874	2.206	1.522	805
<b>Menorca</b>	<b>82.872</b>	<b>72.807</b>	<b>52.758</b>	<b>35.083</b>	<b>17.675</b>	<b>20.049</b>	<b>10.065</b>

Font: Instituto Nacional de Estadística

D'altra banda, els municipis amb més presència relativa de nascuts a altre municipi de les Illes Balears són es Castell (41,8%), Sant Lluís (40,8%), es Migjorn (40%) i Ferrerries (39,8%). Per últim aquells municipis on els nascuts al mateix municipi és major són, sense cap dubte Ciutadella (54,8%) i Maó (52,6%).

**Evolució de la població estrangera de Menorca**

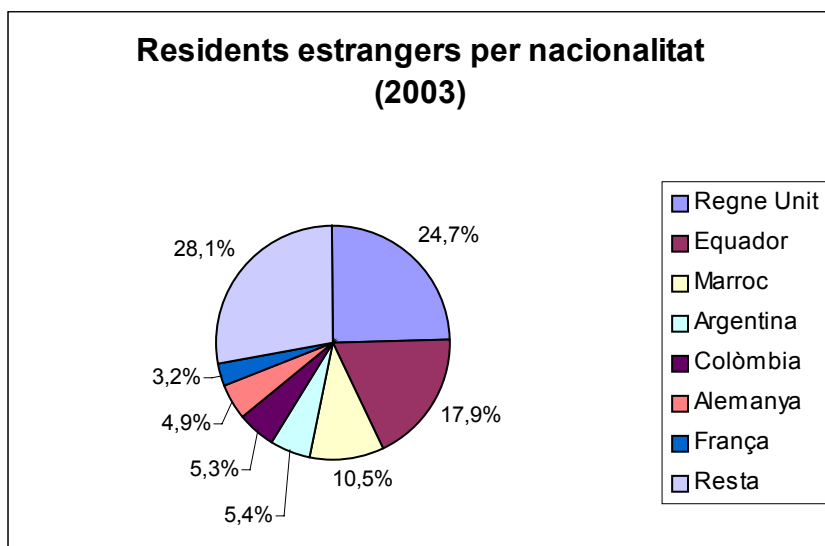
Municipis	2001	% Var. 02/01	2002	2003	% Var. 03/02
Alaior	812	21,6%	987	1.104	11,9%
Es Castell	847	18,3%	1.002	1.074	7,2%
Ciutadella	1.574	33,4%	2.099	2.497	19,0%
Ferrerries	115	22,6%	141	187	32,6%
Maó	2.491	26,7%	3.156	3.597	14,0%
Es Mercadal	529	24,8%	660	687	4,1%
Es Migjorn	39	94,9%	76	114	50,0%
Sant Lluís	585	31,1%	767	805	5,0%
<b>Menorca</b>	<b>6.992</b>	<b>27,1%</b>	<b>8.888</b>	<b>10.065</b>	<b>13,2%</b>

Font: Instituto Nacional de Estadística

A continuació, és important observar que la població immigrant nascuda a l'estranger està creixent a un ritme molt elevat: en 2002 ho féu al 27,1% i en 2003 a l'esmentat 13,2%. Aquest ritme supera el del conjunt de les Illes Balears, especialment el darrer any on només ha crescut un 3,8%, mentre que en 2002 ho havia fet a un 22,8%. A Menorca, els municipis on més s'han incrementat els estrangers aquest dos anys són es Migjorn, amb un 94,9% i un 50%, Ferrerries, amb un 22,6% i un 32,6% i Ciutadella amb un 33,4% i un 19%. Es Mercadal i es Castell són els municipis amb la població estrangera més estabilitzada. Per tant, els estrangers augmenten més als municipis on tenien

una presència menor i menys als que tenen un major pes, i, per tant la tendència és a equilibrar la seva presència a tota la illa.

Finalment, en la distribució per nacionalitats, destaca el pes dels britànics, amb un 24,7% i els equatorians, amb un 17,9% i els marroquins, amb un 10,5%. També són ben presents els argentins, colombians i Alemanys. La resta es distribueix en un garbuix de nacionalitats.



## 2. Pressió humana.

Si bé les dades oficials d'empadronaments de final d'any són útils per donar una idea de la població aproximada anual, tenen dos tipus de problemes. El primer és que no reflecteixen el valor de la població total anual, sinó únicament el de la de final d'any; el segon és que inclou a les persones que s'han apuntat en el padró, amb independència de si resideixen efectivament o no, i, al contrari, no inclouen la població no empadronada. Per fer front a aquests biaixos l'OBSAM elabora des de fa anys l'estimació de la pressió humana diària, que recull la població que efectivament resideix a l'illa, a partir d'un punt inicial (1996).

<b>Pressió humana diària</b>		
<i>Any</i>	<i>Mitjana</i>	<i>% variació</i>
1999	94.551	
2000	104.223	10,2%
2001	107.795	3,4%
2002	104.098	-3,4%
2003	96.926	-6,9%
2004	94.867	-2,1%

Font: OBSAM

Segons aquestes dades, les persones que han estat a Menorca (residents i turistes) va anar disminuint el seu creixement des de 2001, fins arribar a valors negatius a partir de 2002, En 2004, s'hauria produït un canvi de tendència, ja que la disminució del 2,1% és menor que la de l'any anterior (-6,9%), per primer

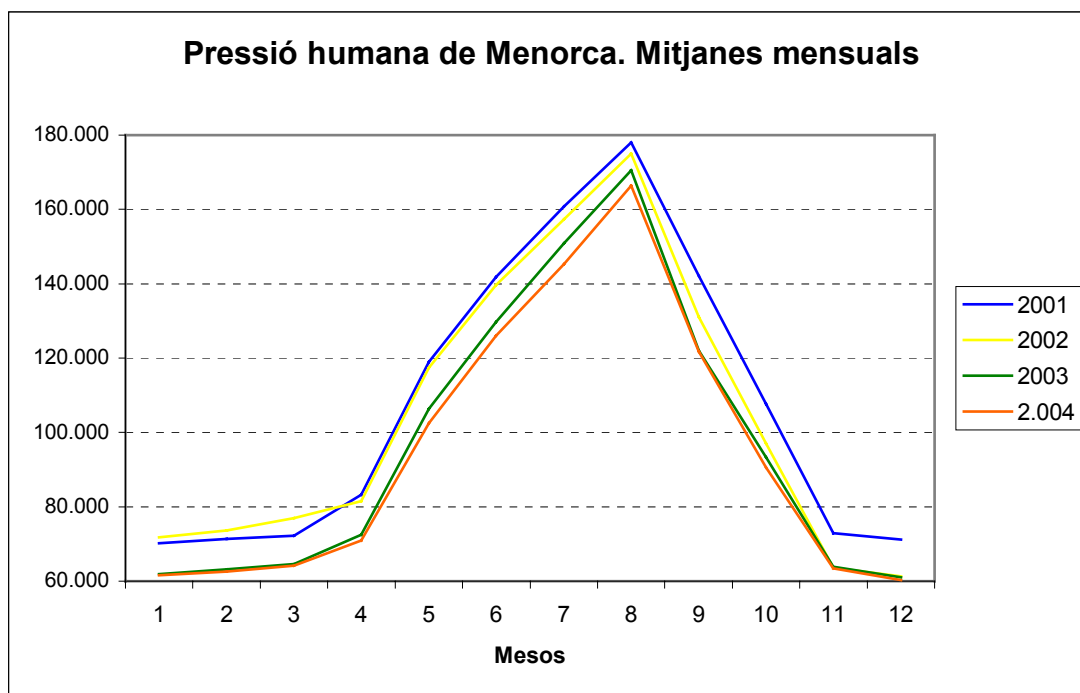
cop des de l'any 2001. Per tant, és possible intuir que l'any 2005 continuï aquesta recuperació.

Si s'analitza el comportament mensual dels darrers quatre anys, observarem un descens acumulat del 12%, és a dir unes tretze mil persones, que s'ha repartit de forma desigual, amb una menor incidència en els mesos d'agost, especialment, i juliol, i una major incidència en octubre, desembre, setembre, abril i maig. Això indica que la temporada turística s'ha tendit a concentrar en els mesos més alts i ha perdut importància els mesos inicials i finals de la temporada. Pel que fa a 2004, els descensos més important s'haurien produït els mesos de juliol i maig, i els menys afectats haurien estat els tres primers mesos de l'any, així com setembre i novembre. En conjunt també, els mesos de la temporada turística haurien perdut més persones que la resta.

<b>Pressió humana diària de Menorca. Mitjanes mensuals</b>						
	2001	2002	2003	2.004	% 04/01	% 04/03
Gener	70.123	71.742	61.881	61.550	-12,2%	-0,5%
Febrer	71.385	73.569	63.181	62.632	-12,3%	-0,9%
Març	72.208	76.953	64.625	64.128	-11,2%	-0,8%
Abril	83.250	81.560	72.545	70.875	-14,9%	-2,3%
Maig	118.941	117.473	106.327	102.551	-13,8%	-3,6%
Juny	141.829	139.695	129.706	126.003	-11,2%	-2,9%
Juliol	160.780	157.277	150.868	145.276	-9,6%	-3,7%
Agost	177.948	174.997	170.464	166.305	-6,5%	-2,4%
Setembre	142.043	131.046	121.956	121.723	-14,3%	-0,2%
Octubre	107.618	97.024	93.355	90.536	-15,9%	-3,0%
Novembre	72.946	63.538	63.911	63.423	-13,1%	-0,8%
Desembre	71.233	61.335	61.045	60.312	-15,3%	-1,2%
<b>Menorca</b>	<b>107.795</b>	<b>104.098</b>	<b>96.926</b>	<b>94.867</b>	<b>-12,0%</b>	<b>-2,1%</b>

Font: OBSAM

D'altra banda també és notable el fet de què la població dels mesos de desembre-gener, amb una afluència mínima de turistes, registra a Menorca valors de pressió humana estimada considerablement inferiors dels valors padronals. La importància d'aquest fenomen ha augmentat en els darrers anys, ja que la població empadronada s'ha incrementat fortament, mentre que la pressió humana hivernal ha disminuït. Així la diferència entre la dada del padró i el promig desembre-gener de la pressió humana mensual era a finals de 2000 (padró de gener 2001) de 5.812 persones (7,7% respecte al padró), en 2001 de 7.309 (9,3%), per disparar-se en 2002 a 19.459 persones i el 24% del padró i en 2003 a 21.575 persones o el 26% del padró. Segons aquestes dades no seria estrany que les dades padronals dels propers anys tendissin a fluctuar a la baixa.



Font: OBSAM

Per un altre costat, és interessant distingir les variacions de la població que viu tot l'any a Menorca dels visitants temporals. D'aquesta manera,<sup>2</sup> la població permanent entre 2004 i 2001 hauria disminuït un 12,8%, un percentatge lleugerament superior a la població flotant (que inclou turistes i treballadors de temporada), que cau el 10,3%.

<b>Població permanent i flotant a Menorca</b>				
	% 02/01	% 03/02	% 04/03	% 04/01
Permanent	-5,1%	-7,4%	-0,8%	-12,8%
Flotant	0,0%	-6,0%	-4,6%	-10,3%
<b>Total</b>	<b>-3,4%</b>	<b>-6,9%</b>	<b>-2,1%</b>	<b>-12,0%</b>

Font: OBSAM

L'evolució ha estat variable en el temps, ja que en 2003 es va produir una important disminució de la població permanent (7,4%), que s'ha suavitzat en 2004 (-0,8%). En canvi la disminució de la població flotant s'ha concentrat en els dos darrers anys, ja que en 2002 es va estancar, en 2003 va caure un 6% i en 2004 un 4,6%. D'aquesta manera en 2004, la població permanent ha suposat un 66,1% de la pressió humana anual, mentre que la població flotant hauria representat el 33,9% restant. Això podria ser símptoma d'unes temporades turístiques poc dinàmiques, tant en visitants com en mà d'obra forana atreta.

<sup>2</sup> Com a aproximació es considera població permanent la dels mesos de gener, febrer, novembre i desembre i flotant la diferència entre la dels mesos restants i aquesta.



obsam

Treball realitzat amb el suport de:



CONSELL INSULAR  
DE MENORCA

**"SA NOSTRA"**  
CAIXA DE BALEARS