

Indicadors econòmics de Menorca 2004: el turisme*

Alfons Méndez Vidal
Economista i membre de l'IME

*Aquest article d'actualitat econòmica fou escrit per a l'OBSAM en la primavera de 2005

1. Arribada de turistes

El nombre de turistes que han estiuejat a Menorca en 2004 ha disminuït un 0,3% en relació a l'any 2003, enfront al creixement del 3,7% de l'any anterior.

Evolució del nombre de turistes de Menorca (2002-2004)					
	2002	% Var 03/02	2003	2004	% Var 04/03
	Estrangers	821.657 -1,2%	811.454	802.942	-1,0%
	Nacionals	182.347 21,6%	221.668	240.157	8,3%
<i>Via aèria</i>	Total	1.004.004 2,9%	1.033.122	1.043.099	1,0%
	Estrangers	4.983 120,2%	10.971	9.008	-17,9%
	Nacionals	52.478 8,1%	56.755	44.983	-20,7%
<i>Via marítima</i>	Total	57.461 17,9%	67.726	53.991	-20,3%
	Estrangers	826.640 -0,5%	822.425	811.950	-1,3%
	Nacionals	234.825 18,6%	278.423	285.140	2,4%
Total	Total	1.061.465 3,7%	1.100.848	1.097.090	-0,3%

Font: CITTIB. Dades provisionals

Aquesta evolució està molt per davall del total Balear, ja que en 2004 el nombre de turistes s'ha incrementat un 3,1%. L'escàs dinamisme menorquí es deu bàsicament a la moderació de les xifres del turisme arribat per via aèria (creixement 1%), ja que els entrats per via marítima, tot i que han patit una forta reducció (-20,3%) són quantitativament poc rellevants. Així i tot, la reducció dels arribats per aquesta via contrasta amb l'elevat increment que havia tingut l'any anterior. Per nacionalitats, i seguint la dinàmica dels darrers anys, han caigut les visites dels estrangers, un 1,3%, efecte en part compensat per la major afluència de turistes espanyols, que creixen un 2,4%. De fet, el major augment dels turistes espanyols s'ha donat en la via aèria, en un 8,3%, i ha permès d'evitar que el nombre total de turistes arribats per avió no disminuís, sinó que s'incrementés en un 1%.

Quant a la distribució per nacionalitats, val a dir en primer lloc que, sobre el total arribat a Menorca, el 74% són estrangers i el 26% nacionals i que, com s'acaba d'apuntar el mercat nacional està guanyant quota de mercat des de l'any 2001. Per realitzar una distribució per nacionalitats dels turistes estrangers, només es compta amb dades referents a l'entrada per via aèria, les quals estan recollides en el quadre següent.

Arribada de turistes a Menorca per nacionalitats (2002-2004)

	2002	% Var 03/02	2003	2004	% Var 04/03
Britànics	582.529	-3,6%	561.490	566.176	0,8%
Alemanys	104.272	-14,0%	89.680	94.175	5,0%
Italians	46.782	26,3%	59.087	56.659	-4,1%
Irlandesos	25.873	6,0%	27.418	20.368	-25,7%
Suecs	12.393	-11,0%	11.027	12.169	10,4%
Holandesos	12.577	2,6%	12.900	11.710	-9,2%
Suïssos	6.710	-7,3%	6.223	7.477	20,2%
Belgues	9.779	7,4%	10.501	6.044	-42,4%
Francesos	4.715	29,7%	6.113	5.320	-13,0%
Noruecs	1.977	111,3%	4.178	4.353	4,2%
Danesos	2.706	-5,1%	2.567	3.385	31,9%
Portuguesos	382	-19,6%	307	1.706	455,7%
Austríacs	969	64,8%	1.597	1.457	-8,8%
Luxemburguesos	591	50,1%	887	638	-28,1%
Russos	178	44,4%	257	477	85,6%
Finlandesos	166	97,0%	327	376	15,0%
Altres països europeus	2.511	22,4%	3.073	5.422	76,4%
Resta del món	6.547	111,1%	13.822	5.030	-63,6%
Estrangers	821.657	-1,2%	811.454	802.942	-1,0%
Espanyols	182.347	21,6%	221.668	240.157	8,3%
Total	1.004.004	2,9%	1.033.122	1.043.099	1,0%

Font: CITTIB. Dades provisionals. *Via aèria.

Cal destacar que els britànics, que constitueixen el principal mercat turístic, s'han recuperat lleugerament (increment d'un 0,8%), seguint una evolució similar al de la mitjana (1%). Aquest comportament contrasta amb la evolució negativa que van patir l'any 2002. Un dels països amb una evolució més positiva ha estat Alemanya, país que ha crescut un 5% i així ha recuperat part del que va perdre l'any 2003, quan va disminuir notòriament l'afluència d'aquests (-14%). En canvi, els italians trenquen la seva tendència creixent i pateixen una disminució del 4,1%. Pel que fa a la resta de nacionalitats, la seva importància quantitativa és molt reduïda, ja que només suposen un 12,6% dels turistes estrangers, és a dir un 9,3% del total. A més, en general, són mercats més volàtils, on es constaten variacions importants d'un any a l'altre. Les úniques tendències clares dels darrers dos anys semblen ser l'augment del nombre dels noruecs i portuguesos, dos mercats força diferents.

2. Trànsit de creuers.

El trànsit de persones en creuer també presenta una evolució negativa, que en aquest cas s'arrossega d'altres anys. En 2004 el nombre de creueristes s'ha reduït un 13,4%, degut a la forta caiguda experimentada pels creuers arribats al Port de Maó. Aquesta disminució es produeix després de què en 2003 el nombre de creueristes s'incrementés un 28%, gràcies a la recuperació del Port de Maó i l'aparició del Port de Ciutadella com a destí, any que semblava iniciar la recuperació d'aquest mercat. Paradoxalment, l'estancament d'aquest mercat ha coincidit amb l'explosió d'aquest producte com a producte turístic de masses. Així tenim que mentre que en la Mediterrània de cada cop circulen

més vaixells turístics, de cada cop transiten menys per Menorca. En tres anys el Port de Maó ha perdut 15.858 passatgers, el que equival al 19,1% dels que recalaren en 2001 i Menorca en conjunt només s'ha incrementat en un 3,4%.

Nombre de passatgers en creuer a Menorca					
<i>Any</i>	<i>Creuers*</i>	<i>% Var.</i>	<i>Total</i>	<i>Maó</i>	<i>Ciutadella</i>
2001	146		82.902	82.902	
2002	117	-6,7%	77.340	77.340	
2003	110	28,0%	99.001	83.207	15.794
2004	107	-13,4%	85.781	67.044	18.737

Font: Autoritat Portuària de Balears i CITTIB. * Només Maó

3. Pernoctacions

Però el nombre total de turistes no és suficientment expressiva de l'evolució de les activitats turístiques, ja que únicament ens informa del nombre de persones que han passat per la nostra illa, però no ens diu res sobre el temps total que han gaudit a la mateixa. Per la qual cosa, cal tenir en compte el nombre de pernoctacions realitzades a Menorca. Desgraciadament no es compta amb aquest valor per la totalitat dels turistes, sinó únicament per aquells que s'allotgen a establiments oficials (bàsicament hotels i apartaments turístics). Això no obstant, tenim una dada indirecta que ens reflexa gran part d'aquest moviment: l'indicador de pressió humana de l'OBSAM.

Així per començar, indicarem les estimacions realitzades sobre l'evolució de les pernoctacions. En primer lloc, segons la CAIB les pernoctacions en aquests establiments varen caure un 5,9%, disminució que s'acumula a la patida l'any 2003, que va ser del 8%. La reducció és més acusada en les temporades baixa i mitjana, mentre que les pernoctacions de la temporada alta es va mantenir gairebé inalterades. Aquesta evolució és un poc diferent a la de l'any 2003, on la caiguda més forta fou la de la temporada mitjana i la temporada alta també va patir un retrocés significatiu, mentre que la temporada baixa va créixer un 52%. En aquest segment, el retrocés patit significa tornar a les xifres del 2002.

Estades en dies dels turistes a Menorca (2002-2004)					
	2002	% Var. 03/02	2003	2004	% Var. 04/03
Temporada alta	8.137.432	-4,5%	7.768.965	7.780.847	0,2%
Temporada mitjana	3.985.333	-22,7%	3.080.962	2.790.999	-9,4%
Temporada baixa	789.604	51,8%	1.198.438	762.311	-36,4%
Total temporada	13.102.157	-8,0%	12.048.364	11.334.158	-5,9%

Font: CITTIB. Dades provisionals

Atesa la importància de les pernoctacions dels turistes com a indicador de l'evolució de les activitats turístiques l'Observatori socioambiental de Menorca, a partir de les dades de l'enquesta d'ocupació hotelera que realitza ASHOME des de 2002 les ha avaluat mes a mes, tot distingint segons el tipus d'establiment.

Pel que fa als hotels, que són el tipus d'establiments que acumulen una major quantitat d'estades de turistes (en 2004, el 57% dels establiments oficials), es

constata que la temporada de 2004 ha suposat un retrocés del 2%, el qual contrasta amb l'increment del 2,7% experimentat en 2003. D'aquesta manera en 2004 s'ha tornat al volum de pernoctacions de 2002 en termes absoluts.

Pernoctacions a establiments hotelers de Menorca (2002-2004)					
	2002	% Var. 03/02	2003	2004	% Var. 04/03
Maig	424.265	10,8%	470.214	415.788	-11,6%
Juny	665.699	-3,5%	642.336	662.721	3,2%
Juliol	718.775	3,4%	743.002	733.337	-1,3%
Agost	774.233	1,3%	784.436	784.410	0,0%
Setembre	644.686	-0,2%	643.229	624.057	-3,0%
Octubre	295.299	13,4%	334.729	323.519	-3,3%
Total	3.522.958	2,7%	3.617.948	3.543.831	-2,0%

Font: Elaboració pròpia a partir d'enquesta ASHOME. Dades provisionals

Per mesos, en 2004 és de destacar la fortalesa relativa dels mesos de juny i agost, que són els únics que no pateixen cap disminució, si bé el mes juny de 2003 havia experimentat una reducció del 3,5% en relació al 2002, per la qual cosa si el terme de comparació és aquest darrer anys hi ha una disminució de 3000 turistes. De fet, comparant l'any 2004 amb el 2002, només han guanyat turistes els mesos de juliol, agost i octubre. El resultat global no es pot dir que respongui a cap tendència, ja que el pes dels mesos de temporada més alta (juliol i agost) sobre el total oscil·la lleument, essent del 42,4% en 2002, 42,2% en 2003 i 42,8% en 2004, mentre que els mesos de temporada més baixa (maig i octubre), també es mouen sense demostrar cap pauta (20,4%, 22,2% i 20,9%, respectivament). En conjunt és pot apreciar que la distribució mensual dels turistes és notòriament erràtica, la qual cosa dificulta fer prediccions d'un mes per l'altre i és una font considerable d'incertesa empresarial.

Pel que fa als apartaments turístics, que en 2004 van representar el 40,5% de les pernoctacions dels turistes en establiments oficials, l'evolució és sensiblement pitjor, ja que la disminució d'un 9,6% en 2004 respecte als valors de 2003 s'ha d'acumular a un increment de només un 0,7% aquest any respecte a l'anterior. Per aquest motiu, en dos anys aquests establiments acumulen una pèrdua de 250.000 nits d'estada de turistes, el que suposa un 9% de diferència.

Pernoctacions a apartaments turístics de Menorca (2002-2004)					
	2002	% Var. 03/02	2003	2004	% Var. 04/03
Maig	407.114	3,6%	421.715	352.722	-16,4%
Juny	425.734	16,2%	494.900	442.984	-10,5%
Juliol	548.359	4,5%	573.141	490.957	-14,3%
Agost	576.202	-4,5%	550.453	537.795	-2,3%
Setembre	499.812	-8,1%	459.484	433.529	-5,6%
Octubre	305.842	-7,7%	282.393	256.184	-9,3%
Total	2.763.063	0,7%	2.782.086	2.514.171	-9,6%

Font: Elaboració pròpia a partir d'enquesta ASHOME. Dades provisionals

Quant a l'evolució mensual, en 2004, els únics mesos que s'allunyen de disminucions del 10% són agost i setembre. En conjunt per aquest tipus

d'establiment sí que es pot afirmar que la segona part de la temporada ha estat francament millor que la primera, tot i que mes d'octubre presenta un descens del 9,3%, similar a la mitjana de l'any. Si analitzam la variació produïda en 2004 respecte a 2002, podem afirmar que l'únic mes en què s'ha produït una evolució positiva és el de juny (4,1%), ja que tots els altres han perdut afluència de turistes, destacant els mesos d'octubre (-16,2%), setembre (-13,3%), maig (-13,4%) i juliol (-10,5%). El mes d'agost tot i presentar valors negatius, no són d'una magnitud tan elevada (-6,7%). En aquest cas sí que es fa evident un augment de l'estacionalitat, ja que el pes dels mesos de temporada més baixa (maig i setembre) cau de manera sostinguda: 25,8% en 2002, 25,3% en 2003 i 24,2% en 2004. Això és un fet preocupant perquè els apartaments turístics presentaven una estacionalitat menys marcada que els hotels i per tant fan patent una dificultat en mantenir l'ocupació al llarg de tota la temporada turística.

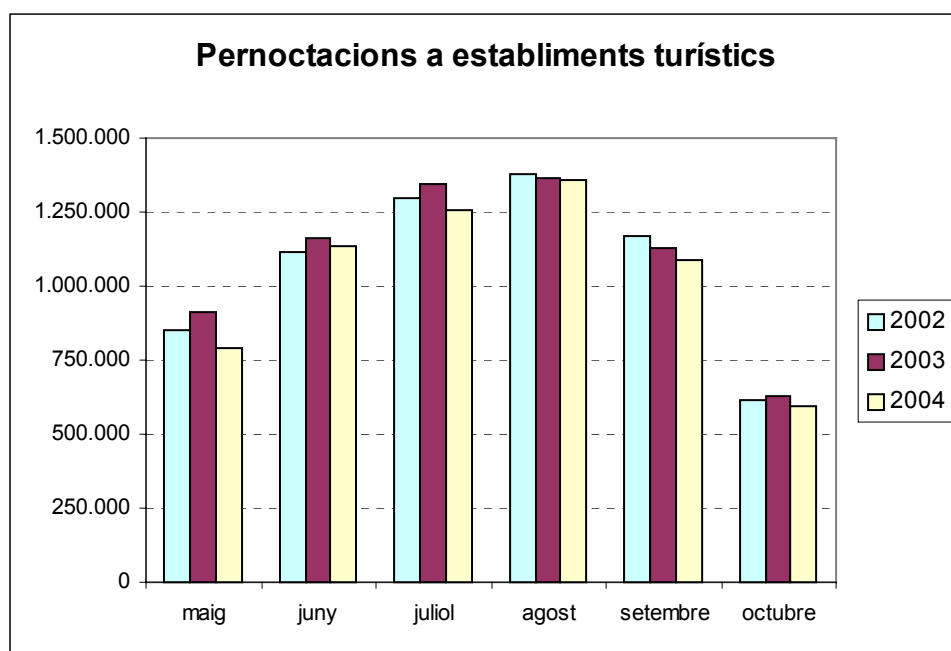
El resultat global de tots els tipus d'establiments oficials, inclosos els dos anteriors, els càmpings i els diferents tipus d'allotjaments rurals, ens evidencia que si l'any 2003 havia estat una temporada positiva, amb un creixement de l'1,9% del nombre d'estades dels turistes, el 2004 ha presentat uns registres notòriament negatius, ja que la disminució ha estat del 5%, per la qual cosa el resultat bianual ha estat una contracció lleugerament superior a les 200.000 pernотacions de turistes, és a dir un 3,2%.

Pernотacions a establiments turístics de Menorca (2002-2004)

	2002	% Var. 03/02	2003	2004	% Var. 04/03
Maig	849.864	7,3%	911.864	787.273	-13,7%
Juny	1.115.668	4,1%	1.161.933	1.135.192	-2,3%
Juliol	1.295.064	3,9%	1.345.158	1.255.212	-6,7%
Agost	1.380.131	-1,1%	1.365.076	1.357.548	-0,6%
setembre	1.166.795	-3,5%	1.126.007	1.084.826	-3,7%
octubre	613.177	2,7%	629.722	594.741	-5,6%
Total	6.420.700	1,9%	6.539.761	6.214.791	-5,0%

Font: Elaboració pròpia a partir d'enquesta ASHOME. Dades provisionals

Per mesos, en 2004 respecte a 2003, els pitjors valors es registren els mesos de principi i fi de temporada, maig i octubre i el mes més resistent ha estat agost, que només disminueix un 0,6%. En canvi si el punt de comparació és l'any precedent, 2002, l'únic mes amb valors positius és juny (20.000 pernотacions més) i els que presenten més dificultats són maig (-7,4%) i setembre (-7,0%). Quant a l'estacionalitat, no es constata cap variació significativa de les pautes preexistents, essent les variacions d'un any a altre bàsicament erràtiques, com ja havíem apuntat pels establiments hotelers.



Font: Elaboració pròpia.

Resumint l'evolució de les activitats turístiques, fins ara hem constatat un increment lleuger, però sostingut del nombre de turistes i una caiguda del nombre de pernoctacions dels turistes. El motiu d'aquesta divergència rau en la disminució de l'estada mitjana, és a dir del nombre de dies que passen els turistes a Menorca. Aquesta variable segueix una evolució tendencial decreixent les darreres dècades que normalment havia estat compensada per la evolució del nombre de turistes. Això no obstant, els darrers anys el nombre de turistes no estat creixent en la mesura suficient per assolir valors positius en el nombre de pernoctacions.

Estada mitjana als establiments turístics de Menorca (2002-2004)					
	2002	% Var. 03/02	2003	2004	% Var. 04/03
Maig	7,37	1,2%	7,46	7,42	-0,5%
Juny	7,69	1,2%	7,78	7,11	-8,6%
Juliol	8,26	5,5%	8,71	7,96	-8,6%
Agost	8,70	0,0%	8,70	7,86	-9,7%
setembre	8,13	1,2%	8,23	7,90	-4,0%
Octubre	7,86	-4,5%	7,51	7,85	4,6%
Total	8,05	1,1%	8,14	7,68	-5,6%

Font: Elaboració pròpia a partir d'enquesta ASHOME. Dades provisionals

Com s'observa l'estada mitjana té una evolució general similar al nombre de turistes: tendeix a ser més alta els mesos de temporada alta i més baixa els de temporada baixa. L'evolució de l'estada mitjana recorda considerablement la de les pernoctacions, ja que en 2004 ha disminuït notablement respecte a 2003 quan, al seu torn, fou lleugerament millor que en 2002. En canvi, per mesos en 2004 l'evolució ha estat més negativa en els de juny, juliol i agost, mentre que en la resta de mesos no ha disminuït tant, o ha crescut significativament (octubre). L'evolució bianual ens dóna que l'únic mes amb una tendència

positiva és el de juny i que els mesos en que més ha disminuït l'estada mitjana foren agost (-9,7%) i juny (-7,5%).

Quant als diferents tipus d'establiments, s'observa que s'ha produït un canvi, ja que si en 2002, les estades més llargues es donaven als establiments hotelers, en 2004 són en els apartaments turístics. Aquest fet es deu a què allà on s'ha produït la disminució més considerable de l'estada mitjana ha estat en els hotels, que han perdut quasi un dia d'estada mitjana per turista, que representa un 9,4% menys.

Estada mitjana als establiments turístics de Menorca (2002-2004)					
Tipus d'establiment	2002	% Var. 03/02	2003	2004	% Var. 04/03
Establiments hotelers	8,18	-1,3%	8,08	7,41	-8,3%
Apartaments turístics	7,84	5,1%	8,24	8,13	-1,3%
Altres establiments oficials	8,05	1,1%	8,14	7,68	-5,6%
Total	8,05	1,1%	8,14	7,68	-5,6%

Font: Elaboració pròpia a partir d'enquesta ASHOME. Dades provisionals

4. Grau d'ocupació d'establiment turístics

Si bé en relació al conjunt de l'economia de Menorca, especialment aquella que rep més fluxos monetaris dels turistes, allò més rellevant és el nombre de pernотacions, de cara a la rendibilitat dels establiments turístics, la dada més significativa és el percentatge d'ocupació. Aquesta lògicament es veu directament afectada pel nombre de pernотacions, que constitueixen la demanda, però també resulta afectada per l'evolució del nombre d'establiments oberts, és a dir per l'oferta.

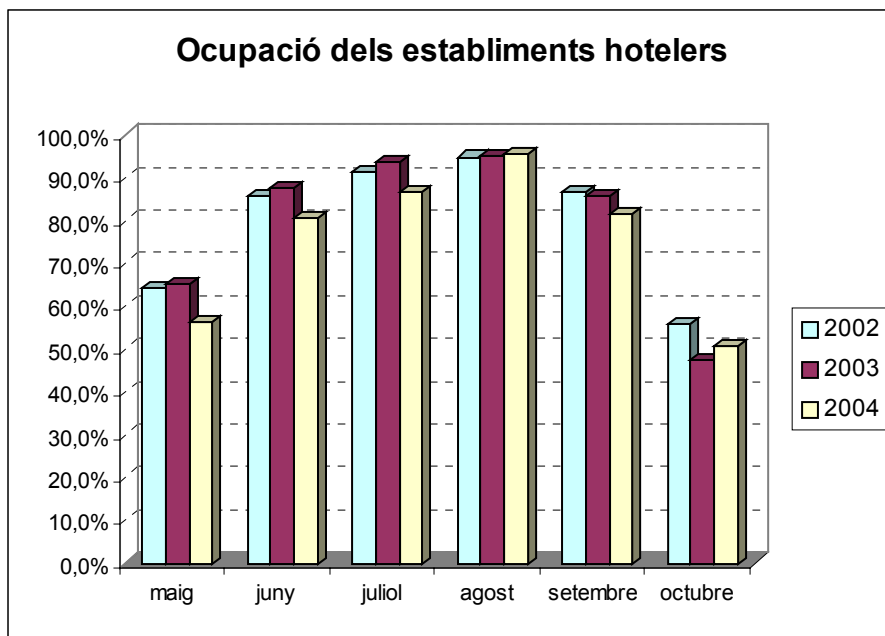
Quant al grau d'ocupació, és constatable una reducció continuada des de 2003. De fet tant les dades de l'OBSAM, com les del CITTIB i de l'INE demostren que la caiguda ve d'un any abans, ja que en 2002 ja es va produir una forta disminució de l'ocupació; l'INE la quantifica en un 5,7% pels establiments hotelers, mentre que el CITTIB la situa en un 7,2% pel conjunt dels establiments. Per tant, en tres anys, l'ocupació ha caigut uns onze punts percentuals, el que representa un 12,7%, respecte als valors de 2001.

Per tipus d'allotjament, podem observar que des de l'inici de la crisi el sector més afectat ha estat el dels apartaments turístics, ja que en 2002 tenien una ocupació superior als hotels i en 2004 ha estat lleugerament inferior. Mentre que la crisi dels hotels és més continuada i, de fet l'any d'una disminució superior degué ser 2002, els apartaments han patit les majors caigudes el 2002 i el 2004, essent el 2003 un any neutre, on l'ocupació es va mantenir.

Ocupació d'habitacions als establiments turístics de Menorca (2002-2004)					
Tipus d'establiment	2002	% Var 03/02	2003	2004	% Var 04/03
Establiments hotelers	79,9%	-2,3%	78,1%	76,1%	-2,4%
Apartaments turístics	82,2%	-0,1%	82,1%	76,0%	-7,5%
Total	80,7%	-1,7%	79,4%	75,9%	-4,3%

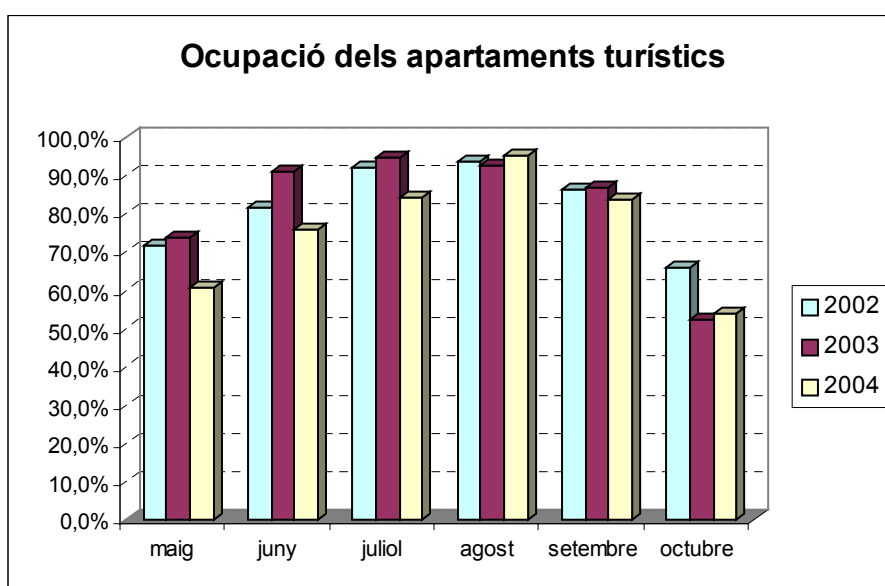
Font: Elaboració pròpia a partir d'enquesta ASHOME. Dades provisionals

Quant a l'evolució per mesos, en el cas dels establiments hotelers l'any 2004 la disminució de l'ocupació ha estat especialment marcada el mes de maig (-11,1%), així com els mesos de juliol (-5,6%) i setembre (-5,5%). L'any 2003, la caiguda va recaure bàsicament en el mes d'octubre (-11,3%).



Font: Elaboració pròpia.

Pel que fa als apartaments turístics, l'evolució és similar: en 2004 hi ha una forta reducció de l'ocupació a l'inici de la temporada (maig, juny i juliol) i en 2003, la caiguda més significativa es va donar el mes d'octubre. En el conjunt del període el mes amb un millor comportament és agost, que fins i tot incrementa el percentatge d'ocupació.



Font: Elaboració pròpia.

En conjunt, es detecta que en 2004, la baixada fou especialment significativa el mes de maig, així com els mesos de juny i juliol (d'aquí la sensació de crisi a l'inici de la temporada), amb una lleugera recuperació del mes d'agost i al final de la temporada. En 2003, l'únic més amb una disminució significativa fou octubre. En el còmput dels dos anys es detecta que les caigudes més importants es donen als mesos de temporada baixa (maig i octubre) i que en agost s'incrementa l'ocupació.

Ocupació dels establiments turístics de Menorca (2002-2004)					
Percentatge	2002	% Var. 03/02	2003	2004	% Var. 04/03
Maig	64,3%	1,5%	65,3%	56,2%	-13,9%
Juny	85,7%	2,2%	87,6%	80,8%	-7,8%
Juliol	91,2%	2,8%	93,7%	86,4%	-7,7%
Agost	94,8%	0,1%	94,9%	95,3%	0,4%
Setembre	86,8%	-1,1%	85,8%	81,7%	-4,8%
Octubre	56,0%	-15,1%	47,5%	50,6%	6,4%
Total	80,7%	-1,7%	79,4%	75,9%	-4,3%

Font: Elaboració pròpia a partir d'enquesta ASHOME. Dades provisionals

5. Oferta d'allotjament

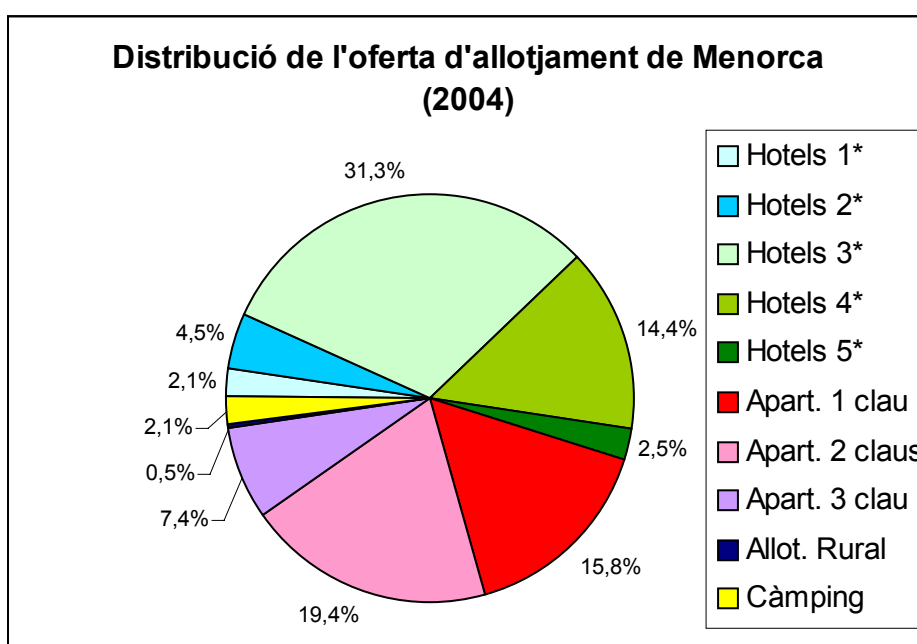
L'oferta oficial de Menorca en 2004 ascendeix a 48.967 places, repartides en 350 establiments diferents. Els més importants són els hotels, amb un 54,9% de les places, mentre que els apartaments turístics assoleixen el 42,6%, és per això que la peculiaritat més marcada de Menorca pel que fa a l'oferta turística és l'elevat pes que representen els apartaments turístics respecte al total. Com a punt de referència en el conjunt de les Illes Balears, els apartaments només representen un 23,5%. D'altra banda, es pot observar que, en conjunt les places turístiques, malgrat que com hem vist de l'any 2002 els percentatges d'ocupació han caigut de manera important, les places s'han incrementat en 1.010 llits en dos anys (el 2,1%). Per tant, una part significativa de la reducció de l'ocupació hotelera ve donada per l'increment de l'oferta.

Allotjaments turístics de Menorca (2002 –2004)										
Tipus d'establiment	Cat.	2002			2003			2004		
		Núm.	Places	Habitac.	Núm.	Places	Habitac.	Núm.	Places	Habitac.
	1	31	1.110	612	30	1.084	598	29	1.044	546
	2	19	2.654	1.138	17	2.181	887	18	2.220	912
	3	39	15.258	7.078	41	15.731	7.349	40	15.333	7.223
	4	19	5.934	2.816	19	5.934	2.816	23	7.051	3.229
	5	2	1.112	612	2	1.218	612	2	1.218	612
Establiments hotelers		110	26.068	12.256	109	26.148	12.262	112	26.866	12.522
	1	118	7.734	2.424	117	7.701	2.418	117	7.713	2.418
	2	62	9.550	3.020	61	9.529	3.016	61	9.520	3.016
	3	41	3.577	1.235	41	3.541	1.223	43	3.603	1.236
Apartaments turístics		221	20.861	6.679	219	20.771	6.657	221	20.836	6.670
Allotjaments rurals		14	208	109	15	226	118	15	226	118
Càmpings		2	820	249	2	820	249	2	1.039	282
Total		347	47.957	19.293	345	47.965	19.286	350	48.967	19.592

Font: OBSAM a partir de les dades del CITTIB

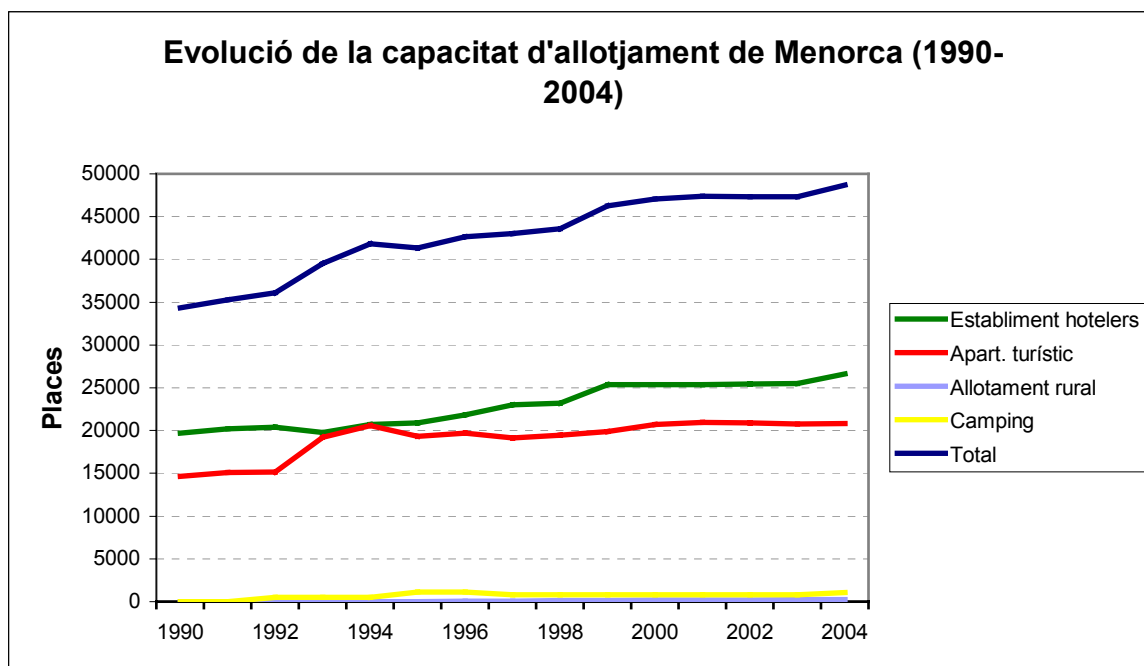
Entre 2004 i 2002, l'oferta creix en tots els tipus d'establiment, excepte els apartaments turístics que estan estancats. Entre 2004 i 2002, l'increment quantitativament major correspon als hotels (800 places), tot i que percentualment l'increment més alt s'ha produït en les places de càmping (26,7%) i en l'allotjament rural (8,7%). En el primer cas respon a una operació puntual, mentre que en la segona correspon a una tendència consolidada els darrers anys.

Quant a la categories, és constatable que el major pes de l'oferta està a categories intermèdies (3 estrelles en establiments hotelers i 2 claus en apartaments turístics). Això no obstant, l'evolució és diferent, ja que mentre aquests darrers no pateixen cap canvi significatiu, en els hotels creixen els de major categoria i disminueixen els de menor.



Font: CITTIB i elaboració pròpia.

L'evolució dels diferents tipus d'establiments a Menorca presenta una marcada tendència creixent al llarg dels anys, tot i que aquesta no és contínua sinó amb aturades i tornades a arrancar. Si consideram únicament els darrers catorze anys, un període de creixement moderat en comparació amb períodes anteriors, l'increment ha estat notable amb un creixement global de 14.389 places entre 1990 i 2004, és a dir del 41,9%, el que equival a un creixement anual acumulatiu del 2,5%. La major aportació al creixement ha estat dels apartaments (un 42,2%), però l'evolució dels establiments hotelers no s'ha quedat molt enrere (un 35,3%), tot i que en el creixement de cada tipus d'establiment en el temps no ha estat sincronitzat, ja que els apartament va créixer especialment al principi del període (anys 1991-1994), mentre que els hotels van créixer especialment en el tram central (1996-1999) i en el darrer any (2004) tenen un petit repunt.



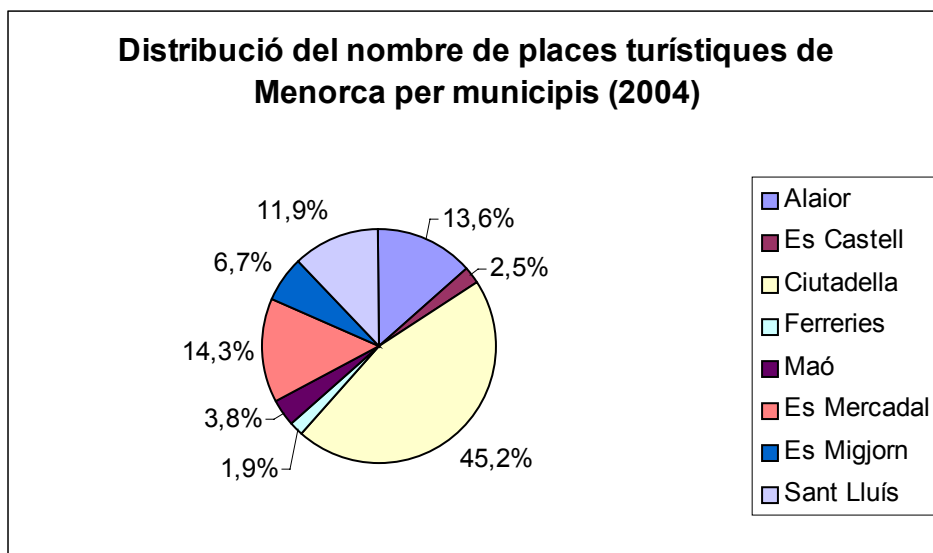
Font: CITTIB.

L'oferta d'allotjament està repartida de forma molt irregular en el territori insular, així destaca la concentració a Ciutadella, que abasta el 45,2% de les places existents. A gran distància apareixen tres municipis: Alaior, es Mercadal i Sant Lluís, amb al voltant d'un 13% cadascun. A la resta de municipis l'oferta és molt reduïda.

Allotjaments turístics dels municipis de Menorca segons tipologia						
<i>Municipi</i>	<i>Apart. turístic</i>	<i>Allot rural</i>	<i>Càmping</i>	<i>Estab hotelers</i>	<i>Total places</i>	<i>Total Establim.</i>
Alaior	2.530	0	939	3.178	6.647	34
Es Castell	0	33	0	1.199	1.232	11
Ciutadella	12.010	87	0	9.934	22.031	194
Ferrerries	72	19	100	728	919	9
Maó	122	27	0	1.689	1.838	17
Es Mercadal	2.603	0	0	4.359	6.962	37
Es Migjorn	1.451	0	0	1.810	3.261	14
Sant Lluís	2.048	60	0	3.699	5.807	33
Menorca	20.836	226	1.039	26.596	48.697	349

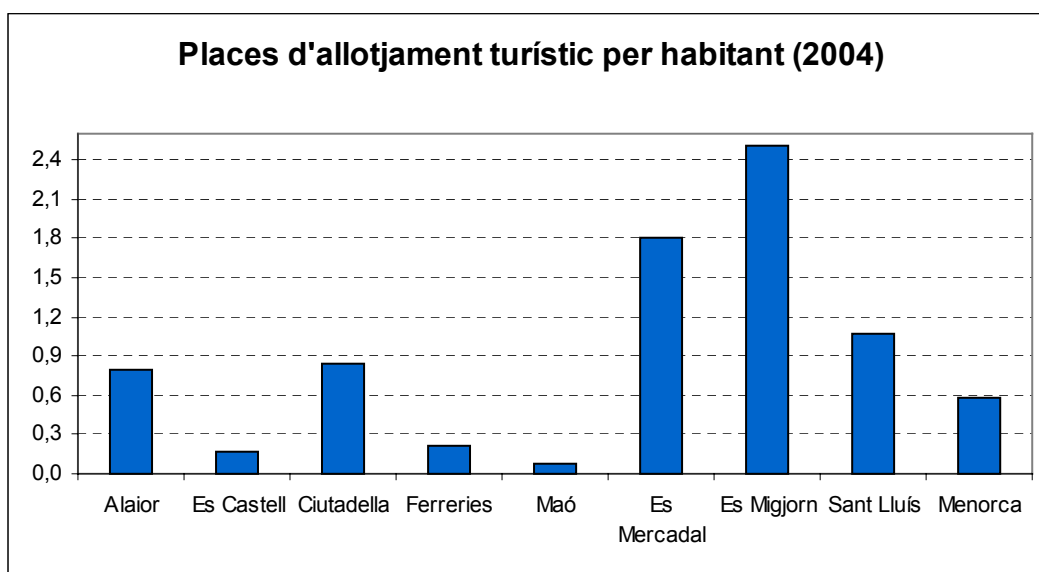
Font: CITTIB

Per tipus d'allotjament, a Ciutadella són especialment abundants els apartaments turístics, mentre que a es Mercadal i Sant Lluís predominen relativament més els establiments hotelers.



Font: CITTIB.

Si s'analitza la relació entre el nombre de places i els habitants del municipi, els municipis més especialitzats en l'activitat turística resulten ser Es Migjorn i Es Mercadal, amb diferència. També tenen un elevat nombre de places Sant Lluís, Ciutadella i Alaior. A la resta, l'activitat turística és d'una importància molt menor.



Font: Elaboració pròpia a partir de les dades del CITTIB.

6. Oferta de restauració

Els establiments destinats a la restauració tenen una evolució encara més dinàmica que els d'allotjament. Així el nombre de places de restaurants, cafeteries i bars ja supera al nombre de places d'allotjament. Aquest sector no sembla notar els efectes de cap crisi, ja que en 2004 el nombre de places ha crescut un 7,4%, que ve a continuació d'un notable creixement en 2003 (2,3%). Si bé d'un any per l'altre hi ha diferències en l'evolució de cadascun dels tipus d'establiments, en el conjunt dels dos anys aquestes es tendeixen a esmorteir.

Globalment, l'oferta de serveis de restauració ha crescut en un 8,5%, entre 2004 i 2002, si bé part d'ella és utilitzada per la població resident, que els darrers anys manté una evolució a l'alça molt considerable.

Evolució de l'oferta de restauració (2002-2004)									
	2.002			2.003			2.004		
	<i>Establiments</i>	<i>Places</i>	<i>% Var 03/02</i>	<i>Establiments</i>	<i>Places</i>		<i>Establiments</i>	<i>Places</i>	<i>% Var. 04/03</i>
Restaurants	417	25.742	3,7%	427	26.687		443	27.908	4,6%
Cafeteries	178	7.288	1,2%	183	7.376		192	8.038	9,0%
Bars	342	14.593	0,4%	340	14.648		356	15.737	7,4%
Total	937	47.623	2,3%	950	48.711		991	51.683	6,1%

Font: CITTIB



Treball realitzat amb el suport de:



CONSELL INSULAR
DE MENORCA

