

II.g.5 ANELLAMENT D'OCELLS MIGRANTS 1995-2006. Projecte Piccole Isole
II.g.5 RINGING OF MIGRANT BIRDS 1995-2006. Piccole Isole project

Font: ESCANDELL, R. (1999-2004). Memòria de la campanya d'anellament científic d'ocells a l'Illa de l'Aire (Menorca). Institut Menorquí d'Estudis. Maó (Menorca). Informes anuals inèdits.

El projecte Piccole Isole va néixer al 1988 a Itàlia organitzat per l'Istituto Nazionale per la Fauna Selvatica. Aviat es convertiria en un projecte de dimensions internacionals amb la incorporació d'estacions en diversos països de la conca mediterrània. L'objectiu d'aquest projecte és l'estudi de la migració primaveral o prenupcial, que realitzen gran nombre d'espècies d'ocells a través de la Mediterrània, i el paper que juguen les illes de petita mida en aquesta migració. Pels ocells que han passat l'hivern al nord d'Àfrica i han de tornar cap a les zones de cria europees (Migrants presaharians), el Mar Mediterrani els representa un obstacle important, on qualsevol tros de terra on poder alimentar-se i descansar juga un paper vital. Més difícil encara ho tenen els ocells que passen l'hivern a l'Àfrica subsahariana, i que a la primavera han de travessar, a més del Mediterrani, el gran desert del Sahara (Migrants transaharians).

A Menorca s'hi participa amb una estació a l'Illa de l'Aire iniciada al 1993 pel GOB, i continuada a partir del 1999 amb el recolzament de l'OBSAM i la Direcció General de Biodiversitat de la Conselleria de Medi Ambient del Govern Balear. Són ja 14 anys de campanyes en les que s'han anellat prop de 800.000 ocells de més de 200 espècies diferents, essent algunes d'elles primeres cites per Menorca, Balears o fins i tot, per Europa. Els últims anys, la campanya s'ha centrat en el període de l'1 d'abril al 15 de maig, cobrint així pràcticament tot el pas dels migrants transaharians. L'estació d'anellament consta de 165 m de xarxes japoneses verticals, que resten obertes les 24 hores del dia durant tota la campanya. Aquesta metodologia és la que se segueix en totes les estacions del projecte internacional. Els dos primers anys d'estudi, 1993 i 1994, no es començava la campanya fins el 16 d'abril, 15 dies més tard, per la qual cosa els resultats obtinguts no són comparables amb els anys posteriors. Per aquesta raó, es presenta només una taula-resum amb les quinze espècies més anellades des de 1995, i els gràfics d'evolució corresponents. Trobareu més informació sobre aquest projecte en l'apartat "Documents d'interès".

Taula 1. Espècies d'ocells migrants més anellades 1995-2006
Table 1. Most ringed migrant birds species 1995-2006

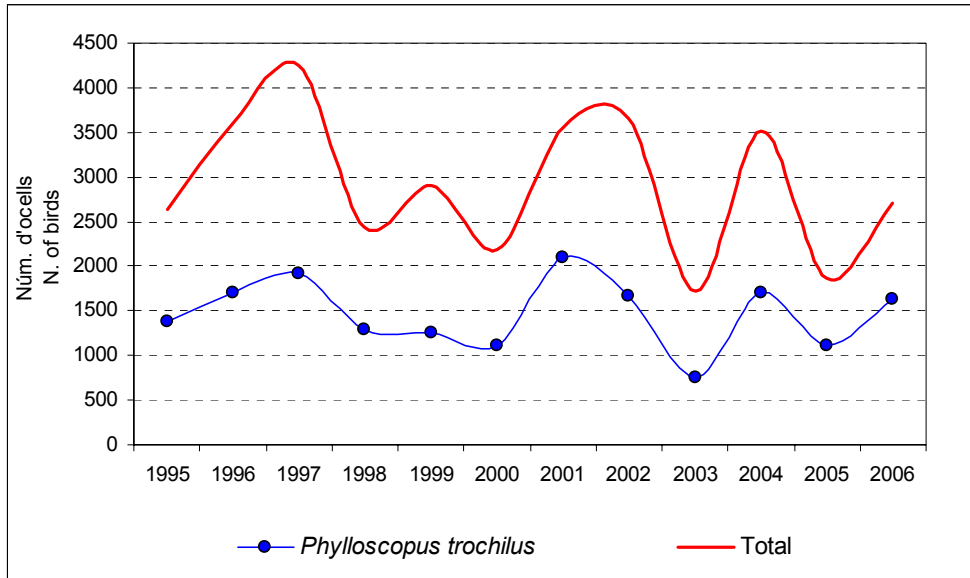
FAMÍLIA Family	NOM CIENTÍFIC Scientific name	NOM POPULAR Common name	1995	1996	1997	1998	1999	2000	2001	2002	2003	2004	2005	2006	TOTAL
ESPECIES TRANSAHARIANES (transaharian species)															
COLUMBIDAE	<i>Streptopelia turtur</i>	Tórtora	33	69	24	51	30	75	63	66	35	68	46	26	586
HIRUNDINIDAE	<i>Hirundo rustica</i>	Oronella	15	13	67	35	31	34	35	58	35	30	51	22	426
TURDIDAE	<i>Luscinia megarhynchos</i>	Rossinyol	98	93	130	129	82	146	73	278	53	171	89	88	1430
TURDIDAE	<i>Phoenicurus phoenicurus</i>	Coa-rotja reial	187	180	303	173	185	141	207	248	86	277	92	214	2293
TURDIDAE	<i>Saxicola rubetra</i>	Vitrac foraster	10	23	19	27	18	27	19	14	45	24	24	37	287
SYLVIIDAE	<i>Acrocephalus scirpaceus</i>	Boscarla de canyís	39	15	5	9	15	27	44	28	17	93	11	24	327
SYLVIIDAE	<i>Sylvia cantillans</i>	Busqueret de garriga	93	75	121	71	75	88	121	91	70	136	71	69	1081
SYLVIIDAE	<i>Sylvia communis</i>	Busqueret d'abatzer	110	135	119	100	133	210	205	203	149	201	59	120	1744
SYLVIIDAE	<i>Sylvia borin</i>	Busqueret mosquiter	29	170	26	51	69	132	125	109	101	200	42	66	1120
SYLVIIDAE	<i>Phylloscopus trochilus</i>	Ull de bou de passa	1383	1698	1915	1286	1252	1114	2095	1676	760	1697	1108	1637	17621
MUSCICAPIDAE	<i>Muscicapa striata</i>	Menjamosques gris	23	84	44	36	59	66	59	37	52	132	71	48	711
MUSCICAPIDAE	<i>Ficedula hypoleuca</i>	Menjamosques negre	26	76	67	63	22	23	112	59	35	80	47	150	760
ESPECIES PRESAHARIANES (presaharian species)															
TURDIDAE	<i>Erithacus rubecula</i>	Rupit	346	440	753	271	557	43	216	435	111	123	47	114	3456
SYLVIIDAE	<i>Phylloscopus collybita</i>	Ull de Bou comú	118	344	533	70	219	21	52	160	117	122	71	32	1859
SYLVIIDAE	<i>Sylvia atricapilla</i>	Busqueret de capell	132	197	120	67	154	47	117	201	64	163	41	59	1362
TOTAL			2642	3612	4246	2439	2901	2194	3543	3663	1730	3517	1870	2706	35063

Coa-rotja reial / Common Redstart
(Phoenicuros phoenicuros)

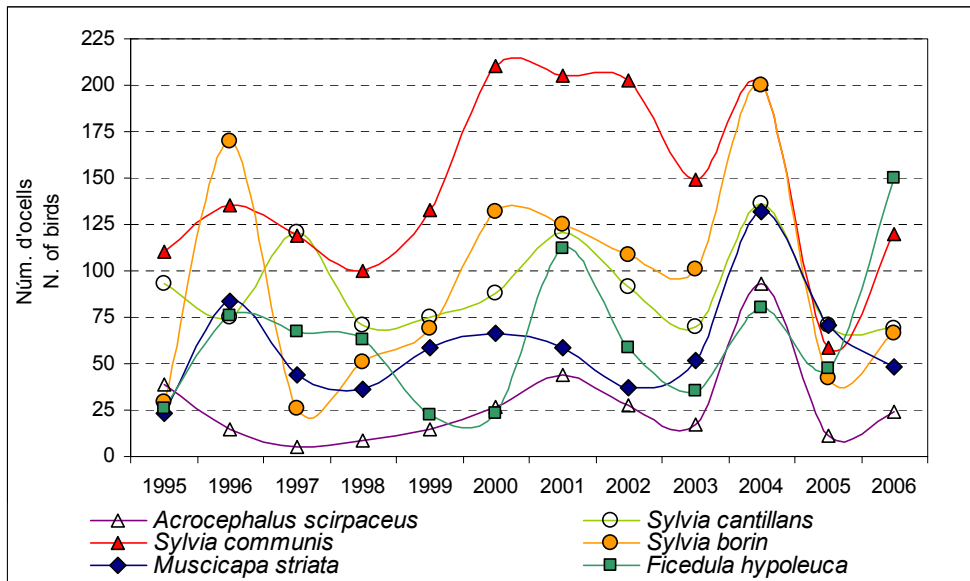


Busqueret d'abatzer / Common whitethroat
(Sylvia communis)

Fotos: Albert Vila

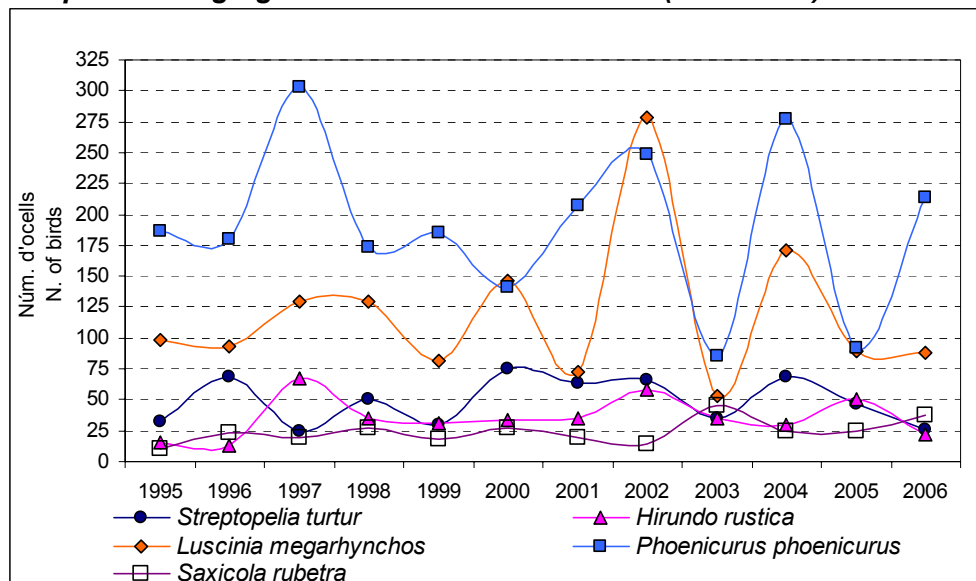


Gràfic 1. Anellament de l'UII de Bou de passa (1995-2006)
Graphic 1. Willow warbler ringing (*Phylloscopus trochilus*)

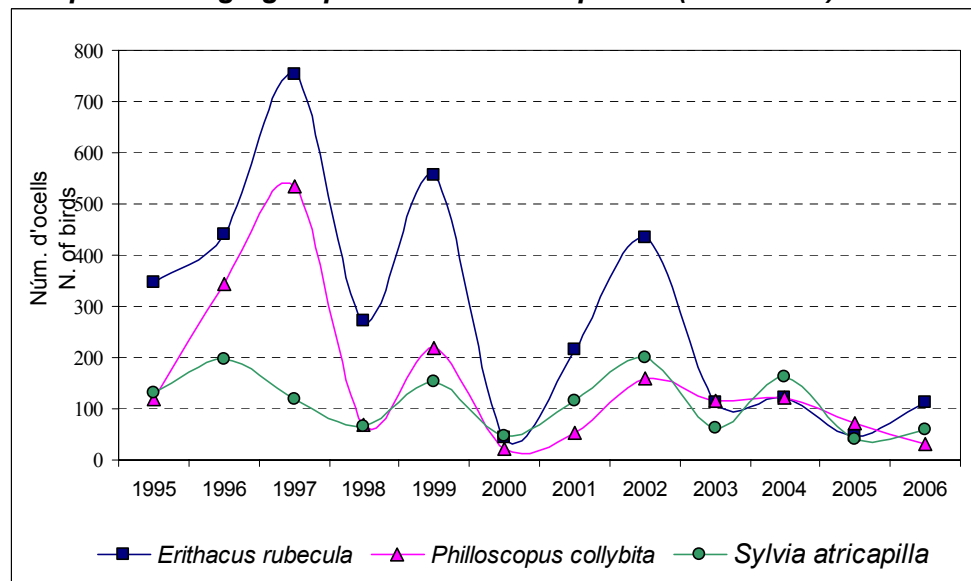


Gràfic 2. Espècies de Busquerets i menjamosques més anellades (1995-2006)
Graphic 2. Ringing of warblers and flycatchers (1995-2006)

Gràfic 3. Altres espècies d'ocells transaharians (1995-2006)
Graphic 3. Ringing of other transaharian birds (1995-2006)



Gràfic 4. Anellament d'espècies presaharianes (1995-2006)
Graphic 4. Ringing of presaharian bird species (1995-2006)



Font:: - ESCANDELL, R. (1999-2004). Memòria de la campanya d'anellament científic d'ocells a l'Illa de l'Aire (Menorca). Institut Menorquí d'Estudis. Maó (Menorca). *Informes anuals no publicats*.
- ESCANDELL, R. (2005 i 2006) Seguiment de l'avifauna de l'Illa de l'Aire. Estudi de la migració prenupcial dels ocells transaharians. Departament de Reserva de Biosfera i Medi Ambient (Consell Insular de Menorca). *Informes anuals no publicats*

Elaboració: OBSAM