

I.d.1.5 NIVELLS D'IMMISSIÓ DE PARTÍCULES EN SUSPENSÍO DE DIÀMETRE INFERIOR A 10 µm (PM10).

Les partícules en suspensió lligades a l'activitat humana provenen majoritàriament de la combustió de matèries fòssils, del transport (gasos d'escapament, desgasts...) i d'activitats industrials molt diverses (siderúrgia, incineració, extracció d'àrids, cimenteres...).

La seva mida i composició són molt variables. Sovint estan associades a altres contaminants com el diòxid de sofre, els HAP (Hidrocarburs aromàtics policíclics). Les PM10 representen la categoria de partícules que tenen un diàmetre inferior a 10 micròmetres.

Segons la seva mida (granulometria), les partícules penetren més o menys en profunditat en l'arbre pulmonar. Les partícules més fines, en concentracions relativament baixes, poden irritar les vies respiratòries inferiors i alterar el conjunt de la funció respiratòria.

Els objectius de qualitat de l'aire per a les PM10 segons el Reial decret 1073/2002 són els que es mostren en la taula següent:

	Paràmetre	Valor
Valor límit diari per a la protecció de la salut humana	24 hores	50 µg/m ³ . No superar més de 35 ocasions per any
Valor límit anual per a la protecció de la salut humana	1 any civil	40 µg/m ³ /h

Taula1. Valors mitjans mensuals i anuals de concentració de PM10 a l'aire (valors d'immisió) a l'estació Pous de Maó. Període 2002-2010.

ESTACIÓ: POUS (Maó)														
Unitats: µg/m³ PM10	Gen.	Feb.	Març	Abril	Maig	Juny	Juliol	Ag.	Set.	Oct.	Nov.	Des.	anual	Superació valor límit diari
2002	22,3	24,1	27,1	27,2	23,0	20,8	18,3	17,7	20,1	18,7	21,7	21,5	21,9	sd
2003		14,3	2,2								17,0	16,0	12,4	sd
2004	18,4	35,8	23,7	18,0	20,0	19,4	27,9	26,3	28,3	29,0	21,6	21,9	24,2	sd
2005			23,7	20,8	22,0	25,8	25,9	20,7	20,3	25,0	15,3	7,2	20,7	0
2006	19,1	19,9	28,4	22,6	24,8	27,8	23,5	25,3	26,6	25,7	21,9	18,9	23,7	sd
2007													sd	sd
2008													sd	sd

2009													sd	sd
2010	19,9	25,5	19,1	18,5	16,6	16,5							19,4	4

Sd. Sense dades. Font: Direcció General de Canvi Climàtic i Educació Ambiental del Govern de les Illes Balears. Elaboració :OBSAM.

Taula 2. Valors mitjans mensuals i anual de concentració de PM10 a l'aire (valors d'immisió) a l'estació St. Lluís. Període 2002-2010.

ESTACIÓ: ST. LLUÍS														
Unitats: µg/m³ O ₃	Gen.	Feb.	Març	Abril	Maig	Juny	Juliol	Ag.	Set.	Oct.	Nov.	Des.	anual	Superació valor limit diari
2002	4,9	6,1	6,3	7,1	4,6	5,6	5,4	5,0	5,8	4,3	5,5	4,6	5,4	sd
2003	5,2	5,0	5,4	7,7	5,6	7,3	7,6	7,1	5,3	35,1	31,6		11,2	sd
2004		21,4	18,7	15,1	23,5	16,3	19,1	12,6	14,0	19,7	16,2	20,0	17,9	sd
2005	16,0	16,9	22,9	10,5	21,6	25,3	20,6	24,1	5,8	3,1	2,9	3,3	14,4	0
2006													sd	sd
2007													sd	sd
2008													sd	sd
2009									10,9	20,1	19,7		16,9	0
2010	14,6	18,4	25,5	17,7	20,2	16,4	19,5	15,7	16,1	20,9	12,2	21,8	18,3	6

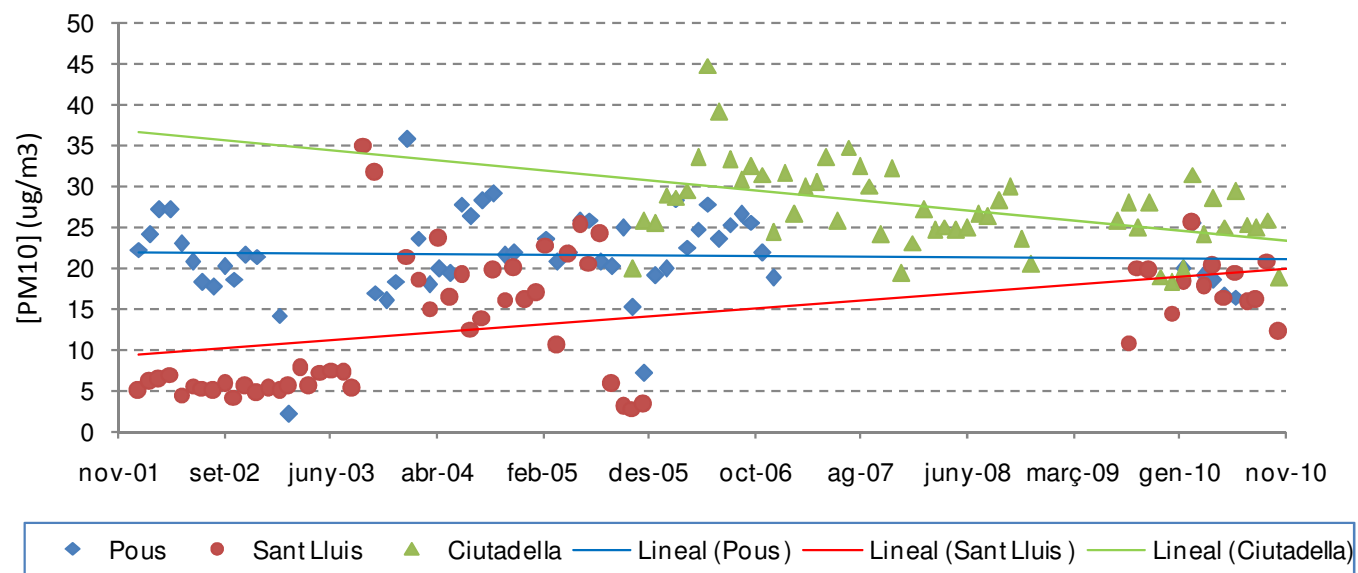
Sd. Sense dades. Font: Direcció General de Canvi Climàtic i Educació Ambiental del Govern de les Illes Balears. Elaboració :OBSAM.

Taula 3. Valors mitjans mensuals i anual de concentració de PM10 a l'aire (valors d'immisió) a l'estació Ciutadella. Període 2005-2010.

ESTACIÓ: CIUTADELLA														
Unitats: µg/m³ O ₃	Gen.	Feb.	Març	Abril	Maig	Juny	Juliol	Ag.	Set.	Oct.	Nov.	Des.	anual	Superació valor limit diari
2005											19,9	25,7	22,8	sd
2006	25,5	28,9	28,7	29,5	33,4	44,7	39,2	33,3	30,8	32,5	31,4	24,3	31,9	11
2007	31,6	26,6	29,9	30,5	33,6	25,8	34,8	32,5	30,1	24,1	32,1	19,4	29,2	14
2008	23,1	27,1	24,6	25,1	24,7	24,9	26,6	26,3	28,2	29,9	23,5	20,5	25,4	7
2009								25,8	27,9	24,9	27,9	19,0	25,1	0
2010	18,3	20,0	31,5	24,1	28,6	25,0	29,3	25,4	25,0	25,9	18,8	22,7	24,6	6

Sd. Sense dades. Font: Direcció General de Canvi Climàtic i Educació Ambiental del Govern de les Illes Balears. Elaboració :OBSAM.

Gràfic 1. Valors mitjans mensuals de concentració de PM10 a l'aire (valors d'immisió) a les tres estacions de Menorca. Període 2002-2010.



Font: Direcció General de Canvi Climàtic i Educació Ambiental del Govern de les Illes Balears. Elaboració :OBSAM.