

I.b.1. PRECIPITACIÓ

Tot i que Menorca compta amb un nombre d'estacions meteorològiques prou elevat, la seva distribució no és gens homogènia en el territori, i les sèries que existeixen divergeixen molt entre elles quant a llargària d'aquestes i períodes recollits. Les dades que s'ofereixen en aquesta pàgina, procedeixen d'una selecció de les estacions existents a l'illa que tenen registres més llargs, i amb sèries més o menys contínues al llarg del període. Per tal de solucionar el problema de la discontinuïtat d'algunes sèries de dades de les diverses estacions, en què hi ha falta de dades d'alguns mesos durant el període, i amb la finalitat de tenir sèries completes i contínues, els valors de les diverses estacions han estat homogeneïtzats al període d'estudi, mitjançant correlacions entre les diverses estacions meteorològiques.

Per tal de calcular la mitjana pluviomètrica de l'illa, hem fet servir el mètode dels polígons de Thiessen, amb el qual es delimita una zona d'influència de cada estació (polígon al voltant de cada una) dins de la qual es donarà la mateixa precipitació. Hem triat aquest mètode considerant que l'efecte del relleu és poc important a la pluviometria de Menorca.

A tota l'àrea mediterrània, les pluges són, a més de no gaire abundants, força irregulars. Hi ha marcades diferències d'un any a un altre. Dins d'un mateix any també es donen episodis sense gens de pluja i episodis de pluges torrencials. En els darrers 30 anys destaquen les sequeres de 1981-1984, 1992-1995 i 1999-2001. La distribució de la precipitació al llarg de l'any es correspon a la típica distribució mediterrània, en què es donen estius secs, i tardors i primaveres plujoses. El mes més sec correspon al juliol, amb valors al voltant dels 5-6 mm mensuals. El més de precipitació màxima correspon al novembre, amb valors sobre els 80-90 mm anuals, seguit de l'octubre amb mitjanes de 70-80 mm. A les darreres dècades sembla que s'ha donat una disminució de les precipitacions anuals mitjanes.

Taula 1: Estacions meteorològiques escollides, situació geogràfica i període del qual es disposen dades.

| ESTACIÓ METEREOLÒGICA | UTM-X | UTM-Y | ALTURA | PERIODE |
|------------------------------|--------------|--------------|---------------|----------------|
| St Lluís | 607,6 | 4412,2 | 60 | 1950-2008 |
| Maó-Llucmaçanes | 606 | 4414,7 | 50 | 1953-2008 |
| Maó | 607,8 | 4416,4 | 43 | 1950-2008 |
| Maó- Favàritx | 608,2 | 4428,9 | 12 | 1950-2008 |
| Mercadal-el Toro | 595,1 | 4426,9 | 357 | 1975-2008 |
| Ciudadella -F.Port | 570,3 | 4427,9 | 9 | 1950-2008 |
| Alaior | 597,5 | 4421,5 | 120 | 1970-2001 |
| Torralba d'en Salord | 599,7 | 4418,9 | 103 | 1972-2008 |
| Aeroport | 604,9 | 4413,8 | 85 | 1970-2008 |

Taula 2: Precipitació total anual mitjana per al període 1975-2008 per polígons de Thiessen. Valors homogeneitzats.

| ANY | 1975 | 1976 | 1977 | 1978 | 1979 | 1980 | 1981 | 1982 | 1983 | 1984 | 1985 | 1986 | 1987 | 1988 | 1989 | 1990 | 1991 |
|----------------|-------------|-------------|-------------|-------------|-------------|-------------|-------------|-------------|-------------|-------------|-------------|-------------|-------------|-------------|-------------|-------------|-------------|
| P anual | 560,2 | 663,9 | 717,9 | 686,5 | 702,2 | 572,5 | 419,2 | 552,5 | 354,0 | 627,4 | 717,5 | 618,4 | 616,9 | 535,7 | 415,6 | 542,9 | 604,4 |

| ANY | 1992 | 1993 | 1994 | 1995 | 1996 | 1997 | 1998 | 1999 | 2000 | 2001 | 2002 | 2003 | 2004 | 2005 | 2006 | 2007 | 2008 |
|----------------|-------------|-------------|-------------|-------------|-------------|-------------|-------------|-------------|-------------|-------------|-------------|-------------|-------------|-------------|-------------|-------------|-------------|
| P anual | 471,0 | 495,0 | 417,7 | 454,4 | 810,5 | 415,6 | 527,6 | 373,1 | 457,8 | 693,5 | 791,9 | 850,8 | 632,1 | 622,4 | 525,0 | 787,3 | 719,0 |

Unitats: mm. Elaboració: OBSAM. Font: Instituto Nacional de Meteorología

Taula 3: Precipitació total anual mitjana per al període 1950-2008. Estació de St. Lluís.

| ANY | 1950 | 1951 | 1952 | 1953 | 1954 | 1955 | 1956 | 1957 | 1958 | 1959 | 1960 | 1961 | 1962 | 1963 | 1964 | 1965 | 1966 |
|----------------|-------------|-------------|-------------|-------------|-------------|-------------|-------------|-------------|-------------|-------------|-------------|-------------|-------------|-------------|-------------|-------------|-------------|
| P anual | 775,4 | 855,9 | 531,3 | 588,6 | 543,1 | 669,7 | 642,6 | 938 | 836,1 | 647,6 | 539,6 | 472,2 | 810,7 | 671,5 | 464,4 | 497,9 | 445,8 |

| ANY | 1967 | 1968 | 1969 | 1970 | 1971 | 1972 | 1973 | 1974 | 1975 | 1976 | 1977 | 1978 | 1979 | 1980 | 1981 | 1982 | 1983 |
|----------------|-------------|-------------|-------------|-------------|-------------|-------------|-------------|-------------|-------------|-------------|-------------|-------------|-------------|-------------|-------------|-------------|-------------|
| P anual | 439,1 | 406,6 | 528,1 | 635,9 | 685,9 | 943 | 498,2 | 694 | 705,8 | 637,5 | 621 | 512,5 | 566,8 | 517,4 | 405,9 | 548,8 | 282,9 |

| ANY | 1984 | 1985 | 1986 | 1987 | 1988 | 1989 | 1990 | 1991 | 1992 | 1993 | 1994 | 1995 | 1996 | 1997 | 1998 | 1999 | 2000 |
|----------------|-------|-------|-------|-------|-------|-------|-------|-------|-------|-------|-------|------|-------|-------|-------|-------|-------|
| P anual | 632,3 | 745,4 | 528,5 | 622,8 | 454,2 | 519,2 | 574,9 | 672,9 | 436,9 | 416,7 | 447,1 | 563 | 789,8 | 643,9 | 603,9 | 440,5 | 475,3 |

| ANY | 2001 | 2002 | 2003 | 2004 | 2005 | 2006 | 2007 | 2008 |
|----------------|-------|-------|-------|-------|------|-------|-------|-------|
| P anual | 624,3 | 732,3 | 856,6 | 471,4 | 501 | 399,6 | 674,9 | 702,8 |

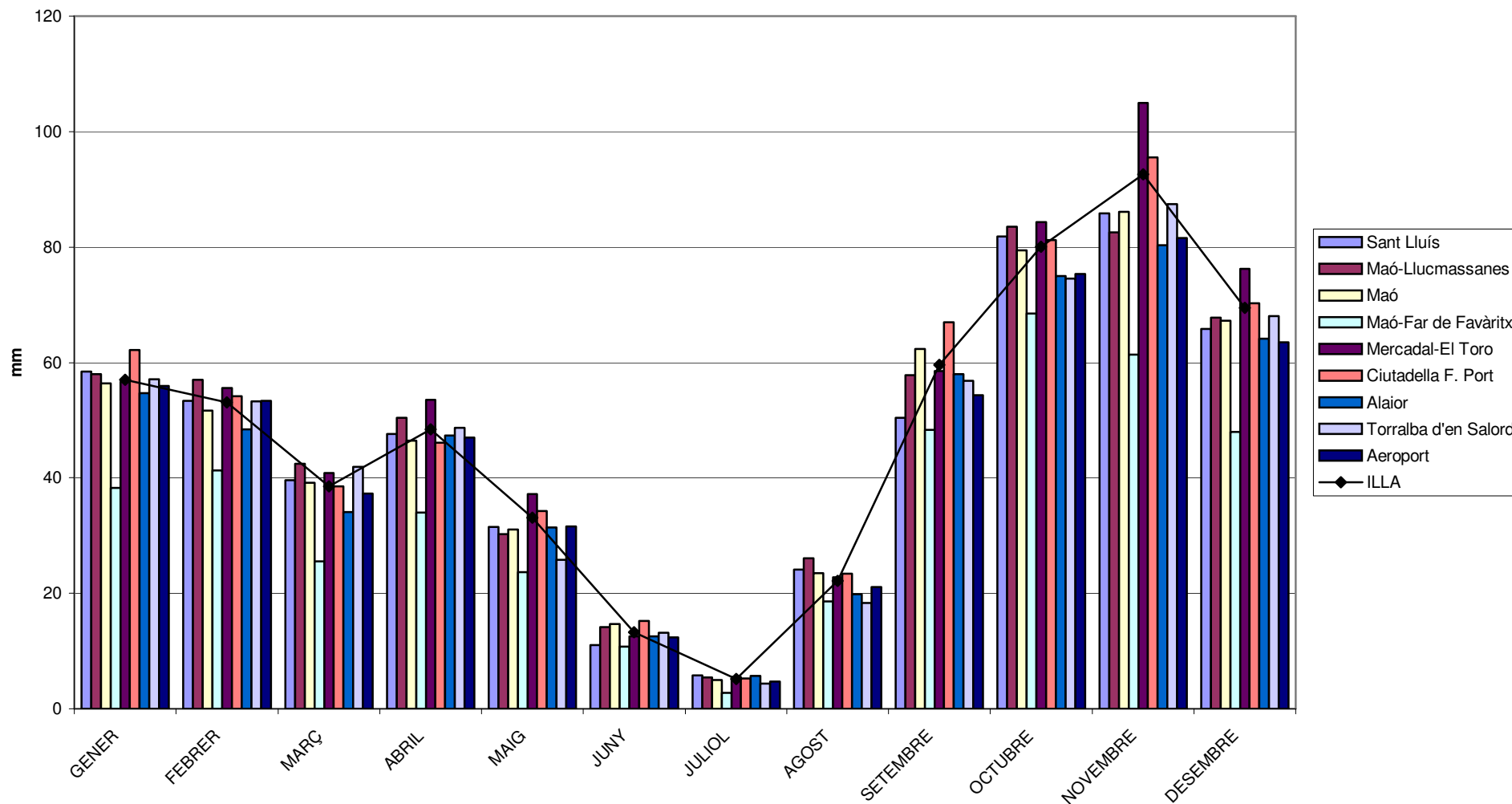
Unitats: mm. Font: Instituto Nacional de Metereología

Taula 4: Precipitació mensual mitjana 1978-2008. Sèries homogeneitzades. Mitjana per thiessen.

| ESTACIÓ | GENER | FEBRER | MARÇ | ABRIL | MAIG | JUNY | JULIOL | AGOST | SETEM. | OCTUBR. | NOVEM. | DESEMB. | ANUAL |
|----------------------|-------|--------|------|-------|------|------|--------|-------|--------|---------|--------|---------|-------|
| Sant Lluís | 55,9 | 52,3 | 43,0 | 45,0 | 32,9 | 11,5 | 5,8 | 24,1 | 52,7 | 82,1 | 89,0 | 67,5 | 561,7 |
| Maó-Llucmassanes | 55,1 | 55,8 | 46,3 | 47,2 | 32,1 | 15,0 | 5,3 | 26,0 | 61,3 | 84,1 | 89,0 | 68,8 | 585,9 |
| Maó | 53,1 | 50,2 | 41,7 | 43,2 | 32,4 | 15,2 | 4,9 | 23,4 | 64,7 | 79,1 | 88,8 | 68,0 | 564,8 |
| Maó-Far de Favàritx | 36,7 | 39,1 | 26,8 | 30,8 | 24,8 | 11,1 | 2,6 | 18,5 | 50,6 | 66,4 | 62,8 | 47,5 | 417,6 |
| Mercadal-El Toro | 53,3 | 53,8 | 43,8 | 49,7 | 36,3 | 13,1 | 5,0 | 22,6 | 61,8 | 83,5 | 109,2 | 78,0 | 609,9 |
| Ciutadella F. Port | 59,1 | 52,6 | 40,5 | 42,5 | 35,2 | 15,7 | 5,0 | 23,4 | 70,5 | 79,2 | 96,1 | 72,4 | 592,1 |
| Torralba d'en Salord | 53,8 | 51,5 | 43,7 | 44,8 | 27,1 | 13,6 | 4,4 | 18,3 | 58,3 | 75,5 | 90,6 | 69,3 | 550,9 |
| Aeroport | 52,7 | 52,0 | 40,1 | 43,4 | 33,8 | 13,2 | 4,7 | 21,1 | 56,7 | 76,0 | 85,1 | 64,9 | 543,6 |
| ILLA | 54,1 | 52,0 | 41,7 | 45,1 | 33,4 | 13,8 | 4,8 | 22,0 | 62,4 | 79,6 | 96,8 | 71,7 | 577,5 |

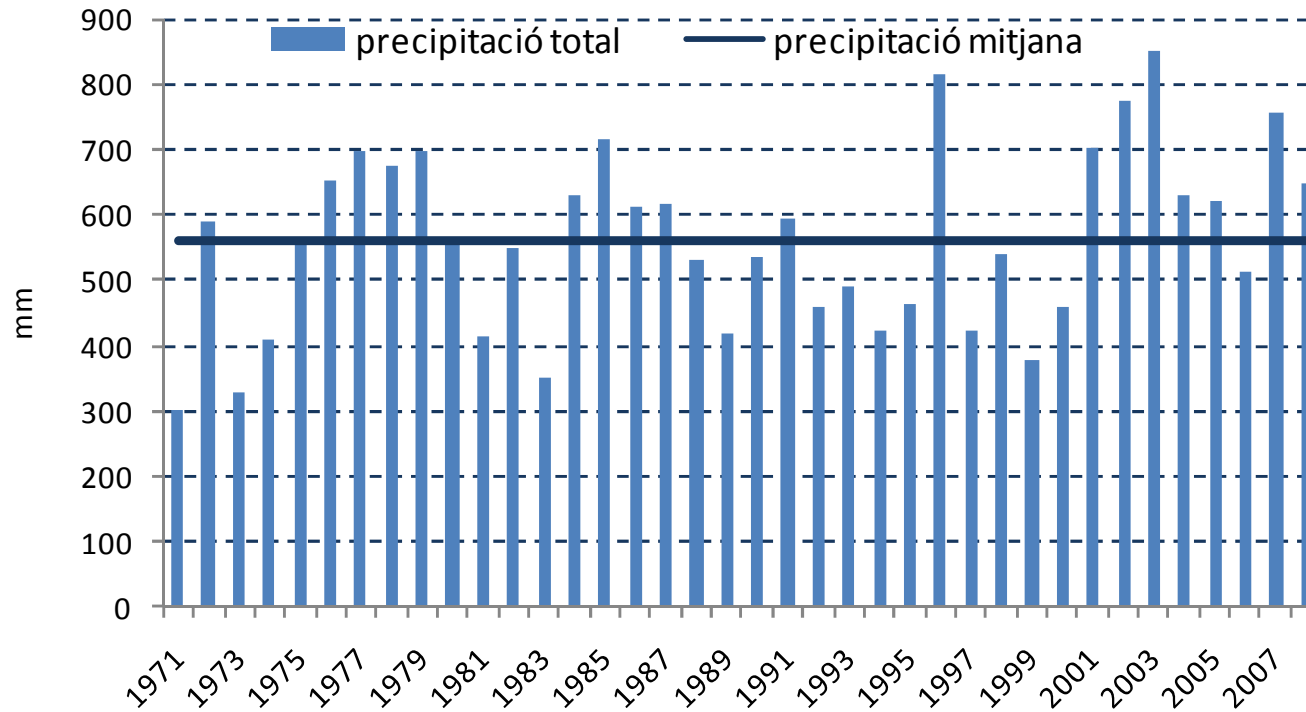
Unitats (mm). Elaboració:OBSAM.

Gràfic 1. Precipitació mensual mitjana 1978-2008



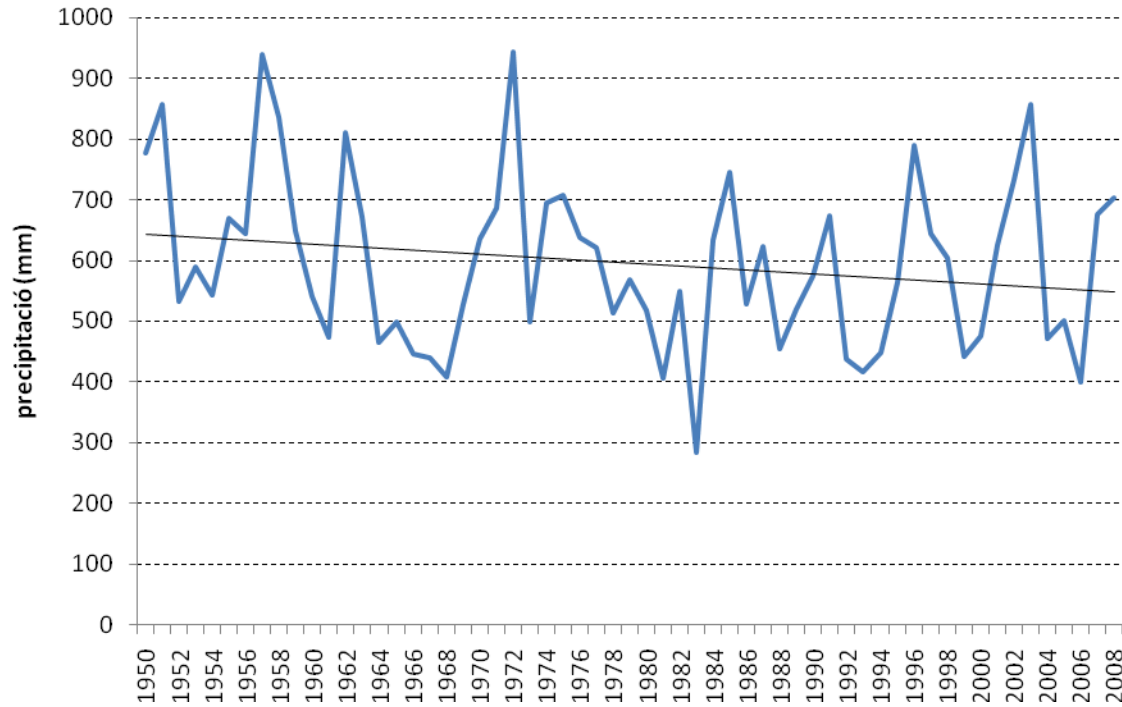
Elaboració: OBSAM. Font: Instituto Nacional de Meteorología (INM)

Gràfic 2: Precipitació total anual 1975-2008. Mitjana illa



Elaboració: OBSAM.

Gràfic 3. Evolució precipitació total anual estació de St. Lluís.



Gràfic 4. Evolució precipitació total mitjana per períodes de 30 anys. Estació de St. Lluís. Font: INM. Elaboració: OBSAM.

