

VIII.a.2. Generació de residus sòlids urbans per càpita. Seleccionat en origen més rebuig.

Aquest indicador recull la quantitat de residus totals (seleccionats en origen i de rebuig) generats per persona i dia per a la població de dret i de fet a Menorca. En el cas de la població de dret, s'ofereix també la dada municipal.

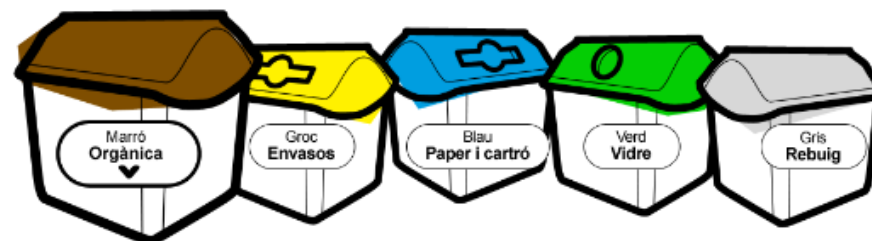
Per al càlcul de la quantitat de residus generats per habitant i per dia a Menorca en temporada alta i en temporada baixa, s'ha considerat el volum de residus generats en cada període dividit entre la població mitjana que es troba sobre l'illa en el mateix període.

Cal tenir present que les dades de l'indicador no inclouen la recollida de les fraccions que passen per plantes de pre-tractament o van dirigides a gestors especialitzats, com són: olis, fluorescents, piles, tòners, cartutxos d'impressió, llums de mercuri, aparells elèctrics i electrònics, restes d'animals (dirigits al forn incinerador) i materials d'excavació i voluminosos. Tot i anar a l'abocador, tampoc es troben comptabilitzades les restes de poda, les cendres del forn incinerador, els llots de depuradores ni els plàstics agrícoles.

Dels **resultats** obtinguts, s'observa una tendència decreixent de la generació de residus sòlids urbans per habitant de dret a l'illa durant el període 2001-2013, havent-se reduït en un 37%. A partir de 2014 però, es trenca aquesta tendència, situant-se l'indicador en 1,68 kg per habitant i per dia el darrer any; el que suposa un augment del 9% respecte de 2013, quan es generaven 1,54 kg per habitant i per dia. Es comprova un comportament similar en el cas de la població de fet, que s'ha situat el 2015 en 1,40 kg per habitant i per dia, el que suposa una reducció del 26% respecte del màxim de la sèrie, assolit el 2003; però un augment del 9% respecte de 2013. Si es compara la temporada alta i la temporada baixa, s'observa com fins el 2008 la quantitat de residus generats per càpita era major els mesos d'hivern, mentre que a partir de llavors els valors en temporada alta es troben per sobre.

De l'anàlisi municipal es comprova com es Migjorn és el municipi amb major quantitat de residus generats per càpita (2,88 el 2015), seguit, tot i que de lluny, per es Mercadal (2,48 el 2015). Ara bé, és important fer notar que es tracta dels dos municipis de l'illa amb major estrés turístic. En el costat oposat hi trobem el cas des Castell, amb 1,16 kg per habitant i per dia aquest darrer any. Cal destacar també que, tot i ser el segon municipi amb major quantitat de residus generats per càpita, es Mercadal ha reduït aquesta xifra en un 50% durant el període 2000-2015.

Tot i la reducció aconseguida en els darrers 15 anys, si es comparen les ràtios de Menorca amb les del conjunt de l'Estat espanyol (1,15 el 2013), les primeres es troben molt per sobre. Per tant, s'ha d'aconseguir reduir en major mesura la generació de residus per càpita.



Taula 1. Evolució de la quantitat total de residus (rebuig més seleccionat en origen) generats per habitant i per dia als municipis de Menorca. 1998-2015.

Any	Població de dret									Població de fet
	Alaior	Es Castell	Ciutadella	Ferrerries	Maó	Es Mercadal	Es Migjorn	Sant Lluís	Menorca	Menorca
1998	2,02	1,46	2,26	1,69	1,51	4,76	3,07	2,66	2,05	1,62
1999	2,15	1,41	2,24	1,59	1,64	4,78	3,26	2,94	2,14	1,61
2000	2,36	1,47	2,24	2,47	2,12	4,97	3,79	3,28	2,37	1,66
2001	2,42	1,56	2,40	2,67	2,09	4,60	3,97	3,12	2,45	1,72
2002	2,38	1,48	2,27	2,59	2,04	4,57	3,72	2,97	2,33	1,77
2003	2,22	1,48	2,24	2,56	1,93	4,33	4,18	2,93	2,27	1,89
2004	2,31	1,55	2,31	1,95	1,66	3,93	3,67	2,89	2,17	1,87
2005	1,96	1,45	2,21	1,91	1,65	3,55	3,43	2,69	2,05	1,85
2006	1,91	1,38	2,07	1,74	1,73	3,10	2,83	2,47	1,96	1,75
2007	1,98	1,33	2,02	1,73	1,70	3,03	2,78	2,46	1,94	1,67
2008	1,85	1,21	1,87	1,59	1,58	2,18	2,68	2,30	1,77	1,57
2009	1,45	1,15	1,73	1,50	1,53	2,24	2,76	2,17	1,66	1,50
2010	1,61	1,22	1,74	1,72	1,49	2,32	3,04	2,17	1,69	1,51
2011	1,53	1,19	1,79	1,45	1,43	2,17	2,90	2,03	1,65	1,45
2012	1,46	1,11	1,70	1,42	1,33	2,10	2,84	1,93	1,58	1,34
2013	1,48	1,06	1,65	1,41	1,27	2,11	2,83	1,82	1,54	1,28
2014	1,61	1,09	1,73	1,48	1,37	2,29	2,85	1,89	1,66	1,37
2015	1,65	1,16	1,82	1,46	1,39	2,48	2,88	1,91	1,68	1,40

Font: Consorci de Residus i Energia de Menorca. Elaboració: OBSAM. Unitats: kg/hab/dia.

Taula 2. Evolució de la quantitat total de residus (rebuig més seleccionat en origen) generats per habitant i per dia a Menorca en temporada alta i en temporada baixa. 1998-2015.

Any	Temporada alta	Temporada baixa	
1998	1,59	1,68	.
1999	1,55	1,73	.
2000	1,66	1,66	.
2001	1,68	1,79	.
2002	1,74	1,82	.
2003	1,83	2,01	.
2004	1,83	1,96	.
2005	1,80	1,95	.
2006	1,71	1,81	.
2007	1,65	1,70	.
2008	1,55	1,60	.
2009	1,51	.	1,50
2010	1,54	.	1,46
2011	1,45	.	1,45
2012	1,37	.	1,30
2013	1,30	.	1,24
2014	1,40	.	1,32
2015	1,43	.	1,34

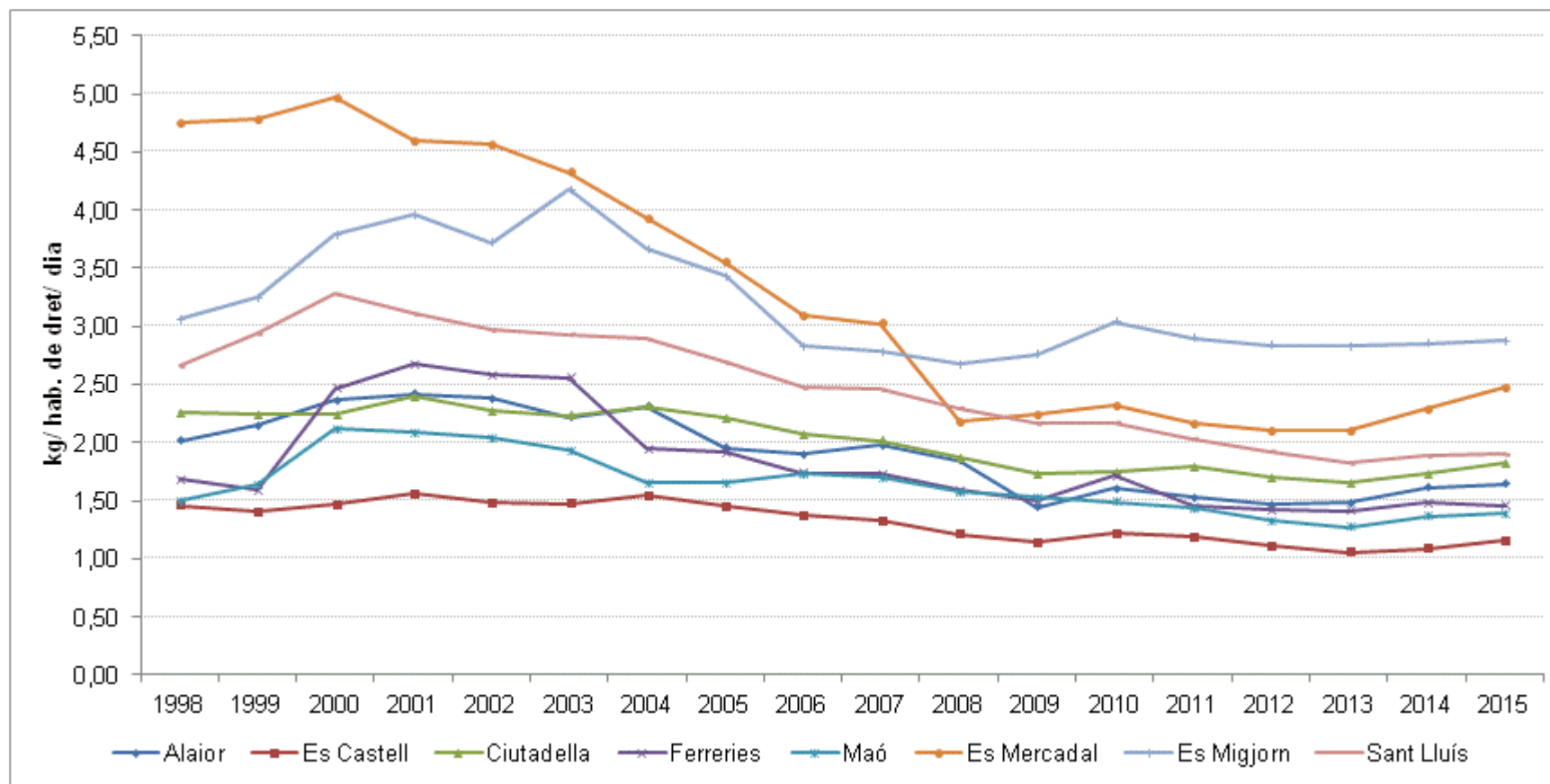
Font: Consorci de Residus i Energia de Menorca. Elaboració: OBSAM. Unitats: kg/hab/dia.

Taula 3. Comparativa dels ratis de producció de residus total per càpita. 2000-2013.

Any	Menorca	Illes Balears	Espanya
2000	2,37	2,32	1,69
2001	2,45	2,07	1,68
2002	2,33	2,12	1,67
2003	2,27	2,10	1,70
2004	2,17	2,09	1,49
2005	2,05	2,01	1,47
2006	1,96	1,84	1,45
2007	1,94	1,82	1,46
2008	1,77	1,74	1,41
2009	1,66	1,51	1,34
2010	1,69	1,86	1,29
2011	1,65	1,98	1,23
2012	1,58	1,84	1,19
2013	1,54	1,63	1,15

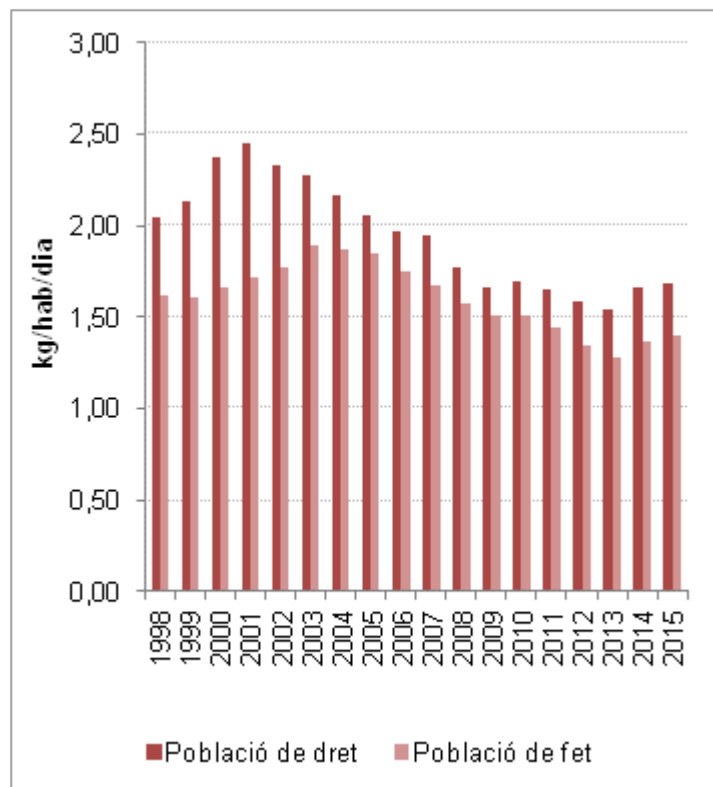
Font: Menorca - Consorci de Residus i Energia de Menorca; Espanya i Illes Balears - INE.
Elaboració: OBSAM. Unitats: kg/hab/dia.

Gràfic 1. Evolució de la quantitat total de residus (rebuig més seleccionat en origen) generats per habitant i per dia als municipis de Menorca. 1998-2015.



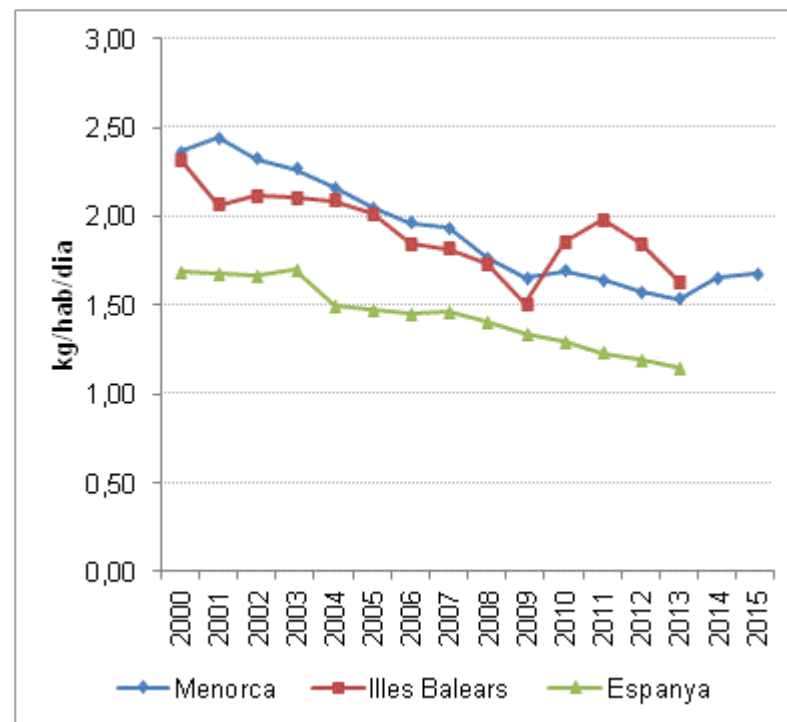
Font: Consorci de Residus i Energia de Menorca. Elaboració: OBSAM.

Gràfic 2. Evolució de la quantitat total de residus (rebuig més seleccionat en origen) generats per habitant i per dia per la població de dret i la població de fet a Menorca. 1998-2015.



Font: Consorci de Residus i Energia de Menorca. Elaboració: OBSAM.

Gràfic 3. Comparativa dels ratios de producció de residus total per càpita. 2000-2015.



Font: Menorca - Consorci de Residus i Energia de Menorca; Espanya i Illes Balears - INE. Elaboració: OBSAM.