

VIII.a.4.4.2. Recollida selectiva de matèria orgànica. Selecció per càpita.

Aquest indicador recull informació sobre el volum de matèria orgànica seleccionat per càpita. Cal tenir en compte que la matèria orgànica es selecciona en origen a partir de la recollida als contenidors marrons situats a les àrees d'aportació del municipis. Un cop arriba a l'àrea de gestió de residus del Milà, es tracta juntament amb els residus procedents dels contenidors de rebuig, d'on es selecciona el material per a bioestabilitzar. En aquest cas, no es comptabilitzen les restes de poda.

Per al càlcul de la quantitat de residus de matèria orgànica generats per habitant i per dia a Menorca en temporada alta i en temporada baixa, s'ha considerat el volum de residus generats en cada període dividit entre la població mitjana que es troba sobre l'illa en el mateix període.

A l'hora d'analitzar les dades a nivell municipal cal tenir en compte que la recollida selectiva s'ha implantant de forma gradual als diferents municipis de l'illa, el que pot condicionar l'evolució de la sèrie en cada cas. En el cas de la matèria orgànica Ciutadella mai no ha arribat a oferir-ne el servei de recollida i Maó ha deixat de fer-ho. Els contenidors soterrats en aquests municipis no troben operatius.

Dels **resultats** obtinguts, s'observa una tendència creixent del rati de matèria orgànica seleccionada per càpita fins el 2004, any en què es va assolir el màxim de la sèrie, situant-se en 33,23 kg/any per habitant de dret i 28,74 kg/any per habitant de fet. Des de llavors, però, es comprova una evolució decreixent de l'indicador. El 2015 l'indicador es situa per primer cop en valors inferiors als de l'any 1999, amb 7,07 kg/any per habitant de dret i 5,87 kg/any per habitant de fet; cosa que suposa una disminució de gairebé el 80% durant la darrera dècada.

Si es comparen les dades de temporada alta i de temporada baixa, es comprova com el rati de matèria orgànica seleccionada per habitant de fet els mesos d'estiu es troba gairebé sempre per sobre dels valors en temporada baixa, essent el 2015 de 3,37 kg/habitant i 2,21 kg/habitant, respectivament.

De l'anàlisi municipal es comprova com, durant gairebé tota la sèrie, es Mercadal ha estat el municipi amb major rati de matèria orgànica seleccionada per habitant de dret, arribant a 235,43 kg/hab el 2004. Els darrers anys, però, es Mercadal ha reduït aquesta xifra considerablement i s'ha situat en valors equiparables a la resta de municipis de l'illa. En el costat oposat hi trobem, pels motius ja exposats, els casos de Ciutadella i Maó.



Taula 1. Evolució de la quantitat anual de matèria orgànica seleccionada per habitant i per municipi. 1998-2015.

Any	Població de dret									Població de fet
	Alaior	Es Castell	Ciutadella	Ferrerries	Maó	Es Mercadal	Es Migjorn	Sant Lluís	Menorca	Menorca
1998	0,00	0,00	0,00	0,00	0,00	137,06	0,00	0,00	5,40	4,26
1999	11,87	0,00	0,00	0,00	12,85	176,10	0,00	0,00	12,54	9,43
2000	18,13	2,08	0,00	51,72	18,38	211,35	73,38	0,00	20,96	14,67
2001	17,80	19,05	0,00	97,00	15,39	186,82	58,87	0,00	22,79	15,97
2002	17,53	16,06	0,00	103,04	19,70	207,33	43,15	44,65	27,81	21,13
2003	17,87	17,02	0,00	83,81	19,28	210,42	93,36	59,27	33,09	27,56
2004	15,92	26,75	0,00	70,00	5,73	235,43	161,56	105,10	33,23	28,74
2005	20,28	22,85	0,00	65,04	9,18	224,52	151,33	96,38	32,71	29,42
2006	43,55	41,71	0,00	43,18	5,32	96,19	70,99	69,31	22,74	20,20
2007	43,59	51,08	0,00	47,79	3,92	84,91	62,17	56,79	21,93	18,84
2008	22,43	49,04	0,00	44,88	3,75	126,48	75,09	49,63	21,59	19,14
2009	16,64	31,53	0,00	41,31	5,63	62,71	86,85	31,73	15,40	13,95
2010	17,63	35,90	0,00	41,19	4,76	70,53	86,41	40,51	16,79	14,94
2011	11,89	44,98	0,00	35,07	4,29	73,79	79,86	31,19	15,96	14,04
2012	34,65	37,34	0,00	34,21	0,45	50,87	74,83	31,49	15,00	12,74
2013	19,71	26,83	0,00	41,63	0,00	47,31	97,45	22,78	12,33	10,26
2014	20,54	24,25	0,00	25,92	0,00	43,38	57,40	22,76	10,43	8,62
2015	3,98	30,99	0,00	9,96	0,00	34,64	14,40	18,37	7,07	5,87

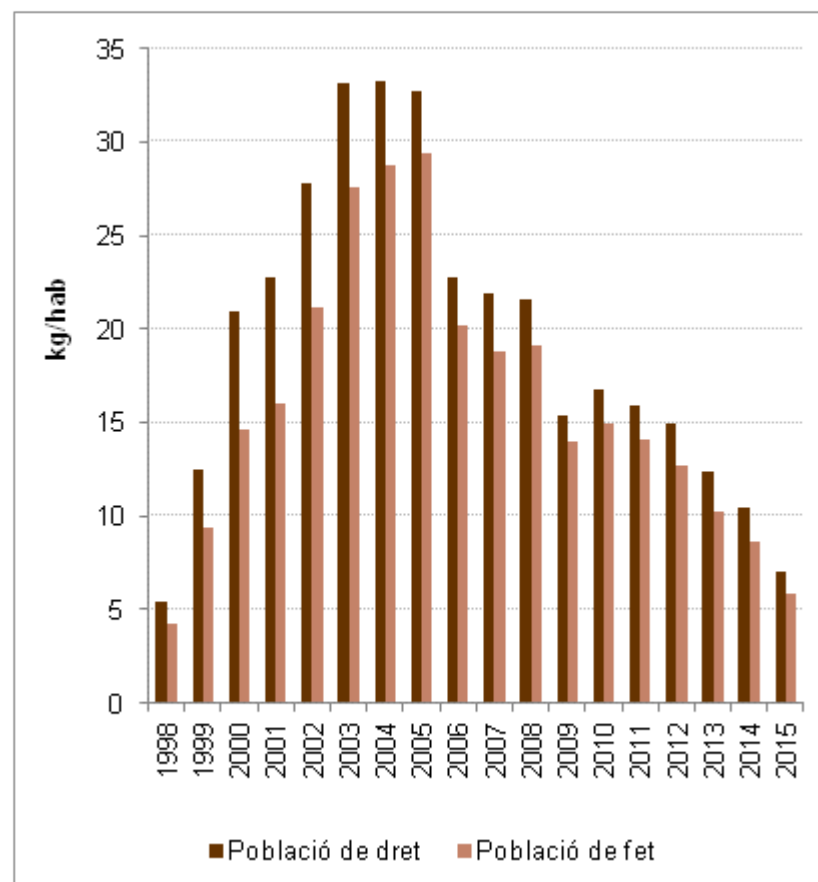
Font: Consorci de Residus i Energia de Menorca. Elaboració: OBSAM. Unitats:kg/hab/any.

Taula 2. Evolució de la quantitat anual de matèria orgànica seleccionada per habitant a Menorca en temporada alta i en temporada baixa. 1998-2015.

Any	Temporada alta	Temporada baixa
1998	2,62	1,16
1999	4,65	4,88
2000	7,66	6,74
2001	8,09	7,86
2002	10,55	10,68
2003	14,51	12,42
2004	16,27	10,76
2005	15,55	13,21
2006	10,73	9,00
2007	10,34	7,85
2008	10,54	7,97
2009	7,42	6,28
2010	8,03	6,59
2011	7,21	6,75
2012	7,22	4,99
2013	5,56	4,44
2014	5,09	3,05
2015	3,37	2,21

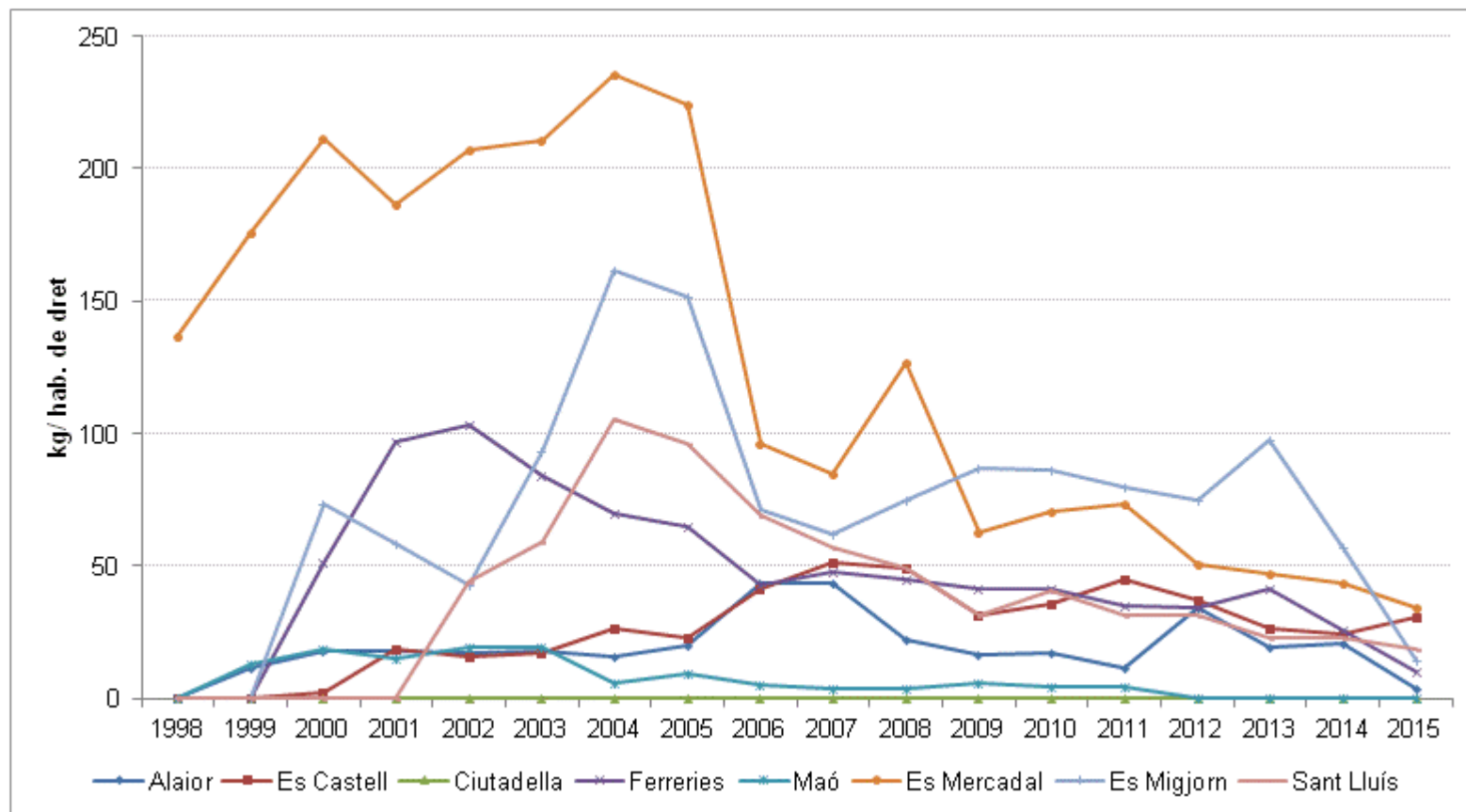
Font: Consorci de Residus i Energia de Menorca. Elaboració: OBSAM. Unitats: kg/hab/any.

Gràfic 1. Evolució de la quantitat anual de matèria orgànica seleccionada per la població de dret i la població de fet a Menorca. 1998-2015.



Font: Consorci de Residus i Energia de Menorca. Elaboració: OBSAM.

Gràfic 2. Evolució de la quantitat anual de matèria orgànica seleccionada per habitant i per municipi. 1998-2015.



Font: Consorci de Residus i Energia de Menorca. Elaboració: OBSAM.