

V.II.e.2.6. Estada mitjana dels turistes estrangers segons país de residència, tipus d'allotjament i organització del viatge (Juny-Desembre 2010)

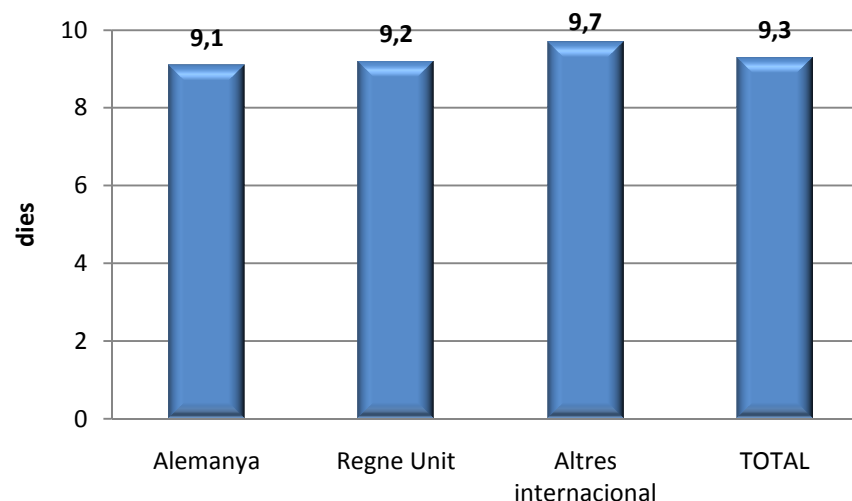
L'any 2010, la Conselleria de Turisme i Treball del Govern de les Illes Balears ha introduït una sèrie de canvis metodològics en les seves estadístiques turístiques. Per aquesta raó, a partir de 2010 no es pot seguir amb la sèrie estada mitjana dels turistes (V.II.e.2.5. *Estada mitjana dels turistes estrangers 1997-2009*). Hem elaborat aquest nou indicador, amb la informació present en "El turisme a les Illes Balears. Anuari 2010". Les dades fan referència només a l'estada mitjana dels turistes estrangers i comprèn el període de Juny a Desembre de 2010.

Taula 1. Estada mitjana dels turistes estrangers segons país de residència

País	Menorca
Alemanya	9,1
Regne Unit	9,2
Altres internacional	9,7
TOTAL	9,3

1. Elaboració: OBSAM

Gràfic 1. Estada mitjana dels turistes estrangers segons país de residència

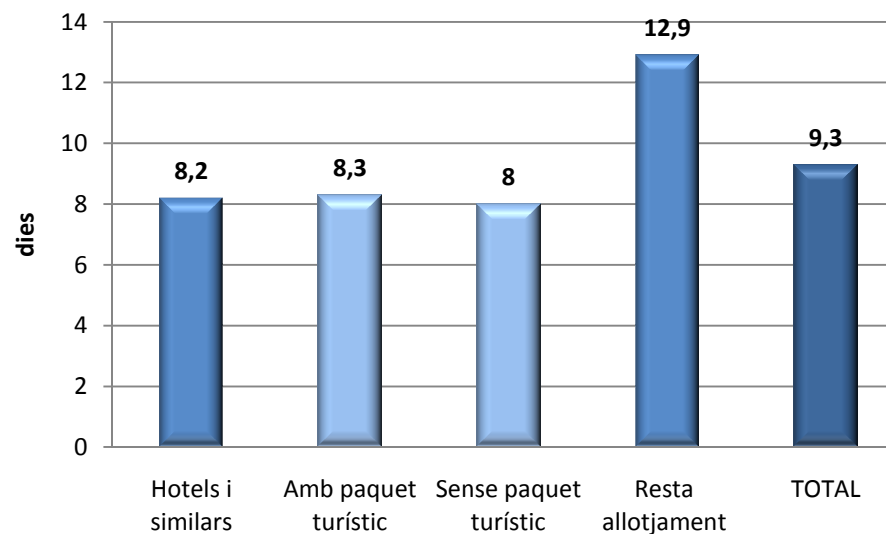


Les dades mostren com l'estada mitjana l'any 2010 (es considera el període de Juny a Desembre) és de 9,3 dies. Per nacionalitats, els turistes internacionals no anglesos ni alemanys presenten una estada mitjana superior, de 9,7 dies.

Taula 2. Estada mitjana dels turistes estrangers per tipus d'allotjament i organització del viatge

Allotjament	Menorca
Hotels i similars	8,2
Amb paquet turístic	8,3
Sense paquet turístic	8
Resta allotjament	12,9
TOTAL	9,3

Gràfic 2. Estada mitjana dels turistes estrangers per tipus d'allotjament i organització del viatge



Font: El turisme a les Illes Balears. Dades informatives 2010. Elaboració: OBSAM

Pel que fa a l'estada mitjana segons tipus d'allotjament, els hotels i similars presenten una estada de 8,2 dies i la resta d'allotjament de 12,9 dies.