

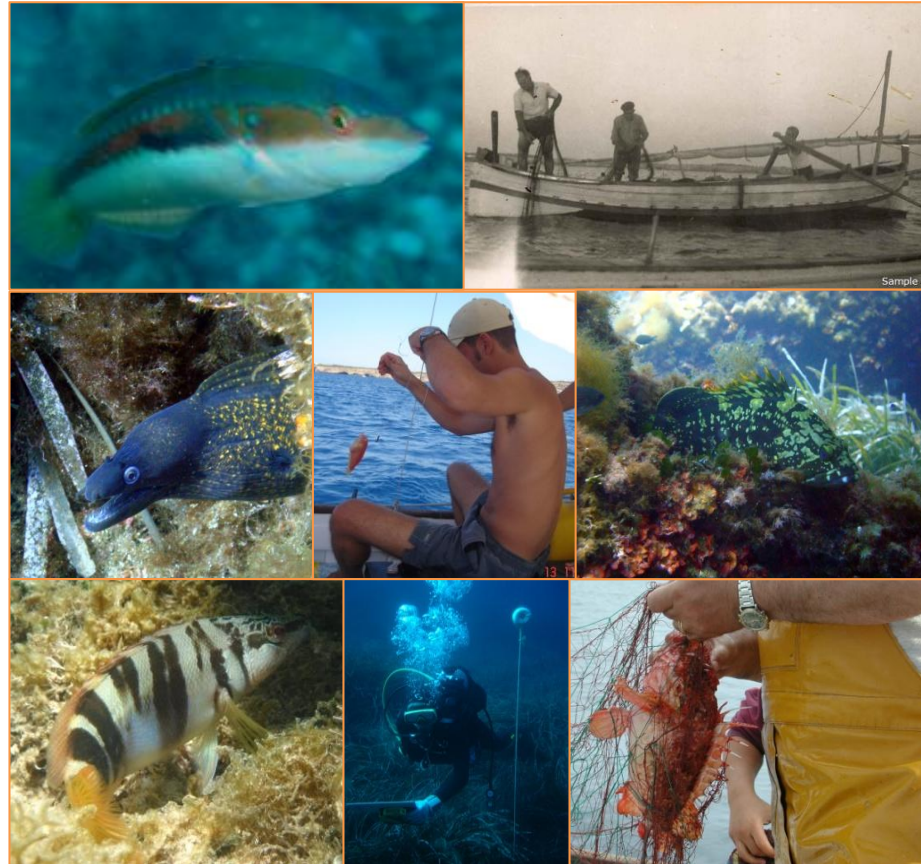
III. f. 2. 2. FONS ROCOSOS: CENSOS DE PEIXOS. INTRODUCCIÓ

Moltes de les espècies estrictament costaneres es veuen afectades per una activa explotació, tant professional (flota d'arts menors) com recreativa (canya, volantí, fluixa i pesca submarina). Aquesta confluència de diferents modalitats de pesca en la zona litoral pot conduir a una situació greu a algunes espècies de peixos.

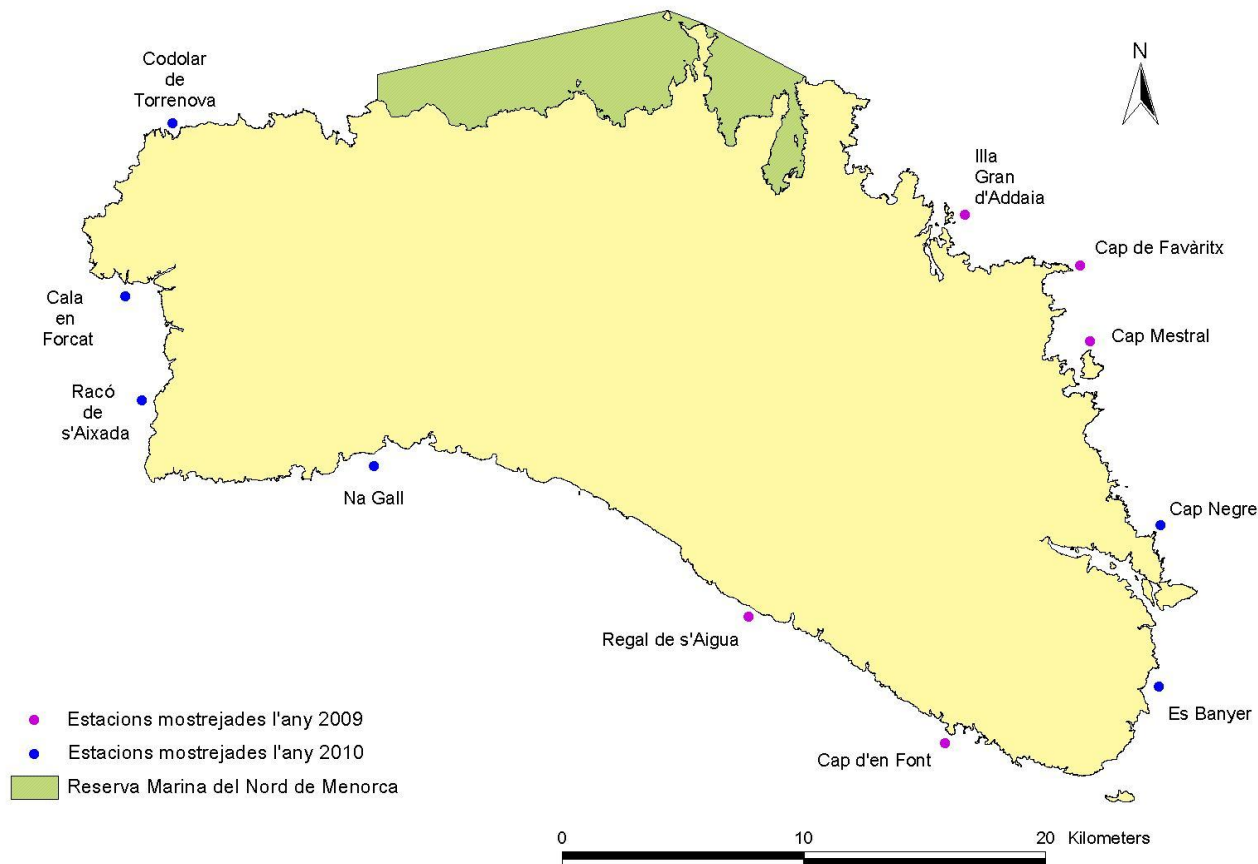
L'explotació pesquera ha existit a la costa mediterrània des de temps enrere. L'efecte de la pesca en els fons rocosos litorals esdevé molt evident a diferents nivells. Un dels indicadors més simples de la incidència de la pesca quant a la comunitat és la davallada significativa del número mitjà d'espècies altament preuades i, per tant, molt perseguides pels pescadors. La pesca també afecta a les talles mitjanes i modals de les espècies vulnerables. Aquesta disminució de talles implica un rejuveniment notable de les poblacions que pot tenir unes implicacions biològiques importants com la manca d'individus reproductors i/o efectes en la quantitat i qualitat dels ous per la manca d'individus grans.

Igualment, és important assenyalar que és al litoral on es produeixen més agressions antròpiques alienes a la pesca (construccions, abocaments, etc). La degradació dels hàbitats costaners poc profunds, alguns dels quals es consideren "nursery grounds", pot tenir efectes negatius en els estadis de desenvolupament de diverses espècies de peixos.

Amb tot això, l'OBSAM ha engegat un seguiment de les poblacions d'espècies de peixos vulnerables a la pesca amb punts de mostreig arreu de l'illa amb l'objectiu d'advertir els efectes d'aquesta explotació pesquera.

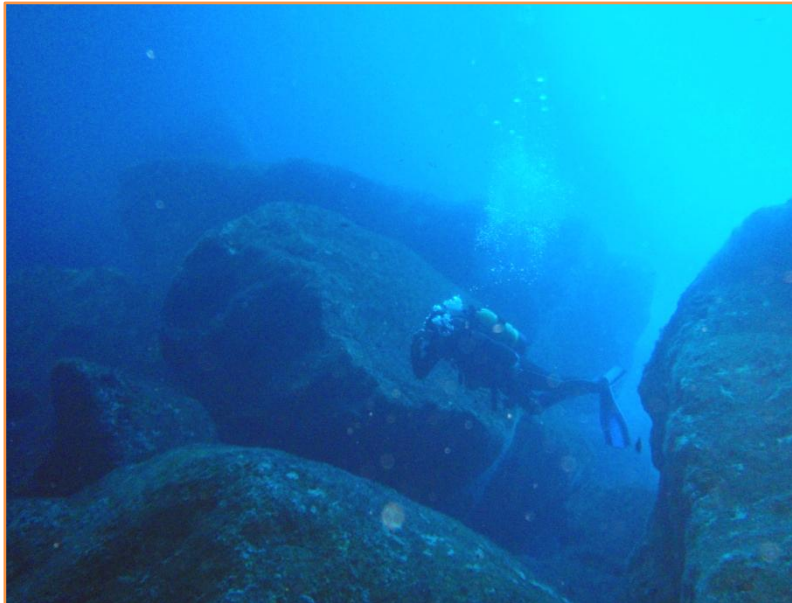


MAPA DE LES ESTACIONS DE MOSTREIG DEL SEGUIMENT D'ESPÈCIES VULNERABLES A LA PESCA EN FONS DE ROCA 2009 I 2010



ZONES D'ESTUDI

S'han seleccionat 11 estacions repartides al voltant de Menorca, sense incloure les aigües de la Reserva Marina del Nord de Menorca on és la Direcció General de Pesca del Govern Balear que realitza el seguiment. En el moment de realitzar la selecció de les estacions s'han tingut en compte una sèrie de requeriments com són: profunditat compresa entre 5 i 15 m, fons dominat per roca amb poca o gens presència d'herbassars de fanerògames i cert grau de complexitat i heterogeneïtat del fons.



ESTRUCTURA DE L'HÀBITAT

L'estructura de l'hàbitat té efectes sobre la composició i diversitat de les comunitats marines litorals. Per a quantificar l'estructura s'han tingut en compte dos factors, la heterogeneïtat i la complexitat del fons. El primer determina la proporció de taques de diferents tipus de fons (roca homogènia, blocs, arenes, graves i fanerògames) dins el mosaic que formaria un fons de roca. El segon mesura la topografia: el relleu, el número i mida de blocs, i la rugositat. La complexitat estructural és una de les principals característiques dels fons de roca on parets verticals, esquerdes, blocs i coves condicionen fortament la diversitat biològica.

ELS CENSOS VISUALS

El mètode de mostreig utilitzat per aquest propòsit és l'inventari visual amb l'ajut de l'escafandre autònom. La mesura del transecte escollit és de 50 m de llarg per 5 m d'ample (250 m²). S'han realitzat 8 rèpliques en cada zona de mostreig. Al llarg dels transectes es varen anotar les espècies observades del llistat. Metodologia comuna a la utilitzada per la Direcció General de Pesca dins les Reserves Marines

Nom científic	Nom comú
<i>Dicentrarchus labrax</i>	Llop
<i>Diplodus puntazzo</i>	Morruda
<i>D. sargus</i>	Sarg
<i>D. vulgaris</i>	Variada
<i>Epinephelus costae</i>	Nero
<i>E. marginatus</i>	Anfós
<i>Labrus merula</i>	Tord massot
<i>L. viridis</i>	Grívia
<i>Muraena helena</i>	Morena
<i>Mycteroperca rubra</i>	Gitano
<i>Pagrus pagrus</i>	Pagre
<i>Phycis phycis</i>	Möllera de roca
<i>Sciaenops ocellatus</i>	Escorball
<i>Scorpaena porcus</i>	Rascla
<i>S. scrofa</i>	Cap roig
<i>Sparus aurata</i>	Orada
<i>Spondyliosoma cantharus</i>	Càntera
<i>Sphyræna viridensis</i>	Espet
<i>Seriola dumerili</i>	Cirviola

<i>Coris julis</i>	Donzella
<i>Diplodus annularis</i>	Esparrall
<i>Symphodus tinca</i>	Roquer
<i>Serranus scriba</i>	Vaca

Llistat d'espècies costaneres considerades vulnerables a la pesca. Amb el fons gris les espècies considerades amb un interès pesquer menor.