

### III. b. 4. 4. PRESSIÓ NÀUTICA A LES PLATGES – 2002-2011

#### Introducció

El turisme nàutic, és un producte turístic molt important i que genera elevats beneficis econòmics a Menorca, però que alhora, genera un elevat impacte ambiental sobre el medi natural de l'illa, aquests impactes poden ser directes, com l'abocament d'olis i benzines al mar, l'abocament de residus diversos, el deteriorament de les praderies de fanerògames marines, les renous, etc.; i indirectes com l'augment de les zones d'amarrament i la construcció d'espigons. Paral·lelament, quan el nombre d'embarcacions és molt elevat es produeix l'efecte de desaparició de l'horitzó per als banyistes, un impacte paisatgístic de primer ordre.

#### Preses de dades i paràmetres mesurats

La saturació de les platges verges, sobretot a l'agost, no afecta tan sols a la zona terrestre de la platja, sinó que també afecta a la zona marítima de la mateixa. Per tal de quantificar l'evolució d'aquest fenomen, s'han dut a terme diversos recomptes del nombre d'embarcacions que es troben ancorades a les platges de l'illa. Aquestes dades van ser recollides durant els mesos de juliol i agost de 2002 i a partir de l'any 2006 es recullen durant 2 dies del més d'agost. Les dades es prenen els mateixos dies que es realitzen els recomptes dels usuaris de les platges, buscant els valors màxims (Indicador III. b. 4. 1.).

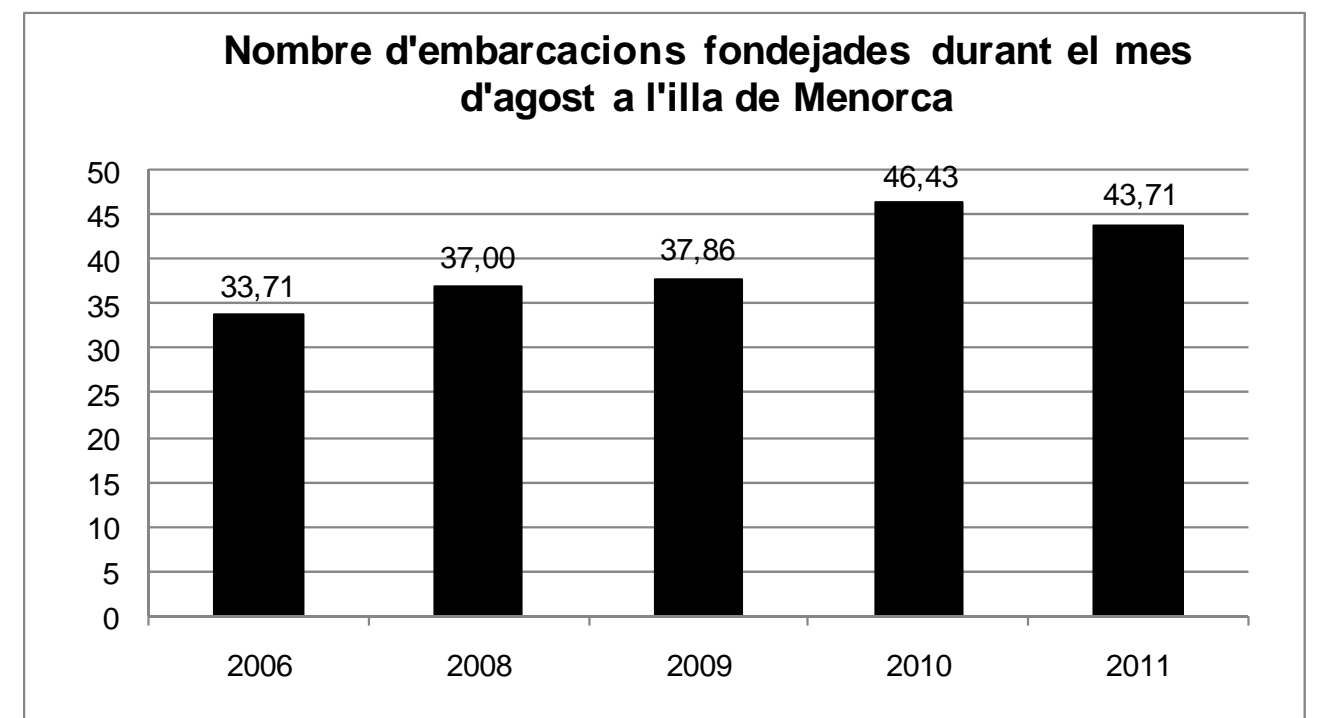
Val a dir que la influència de les condicions meteorològiques sobre les dades és molt important. El 2006 es van fer recomptes els dies 6 i 16 d'agost, en el primer dels dies segons l'INM (Instituto Nacional de Meteorologia), les onades van assolir un màxim de 2,1 m de direcció nord, mentre que en el segon dels dies les onades van arribar als 1,8 m però en aquest cas de direcció sud-oest. Aquestes condicions van esbiaixar sensiblement les dades, ja que dificulten molt la sortida de les barques més petites des dels dos ports situats als extrems de l'illa (Maó i Ciutadella), on existeixen la major part dels amarraments.

#### Resum de resultats

L'evolució del nombre d'embarcacions al llarg dels anys de les platges observades a partir de tots els anys de dades (taula 2 i gràfic 1), mostren una tendència general a l'augment de l'any 2006 al 2010, amb un període d'estabilitat de l'any 2008 al 2009, i de l'any 2010 al 2011 es mostra un suau decreixement. Recordar que les dades de 2006 es troben esbiaixades a causa de la meteorologia dels dies del cens, aquesta disminució del nombre d'embarcacions fondejades l'any 2006 podria ser degut a aquest fet.



Embarcacions a Macarella. Foto: Ana Montero

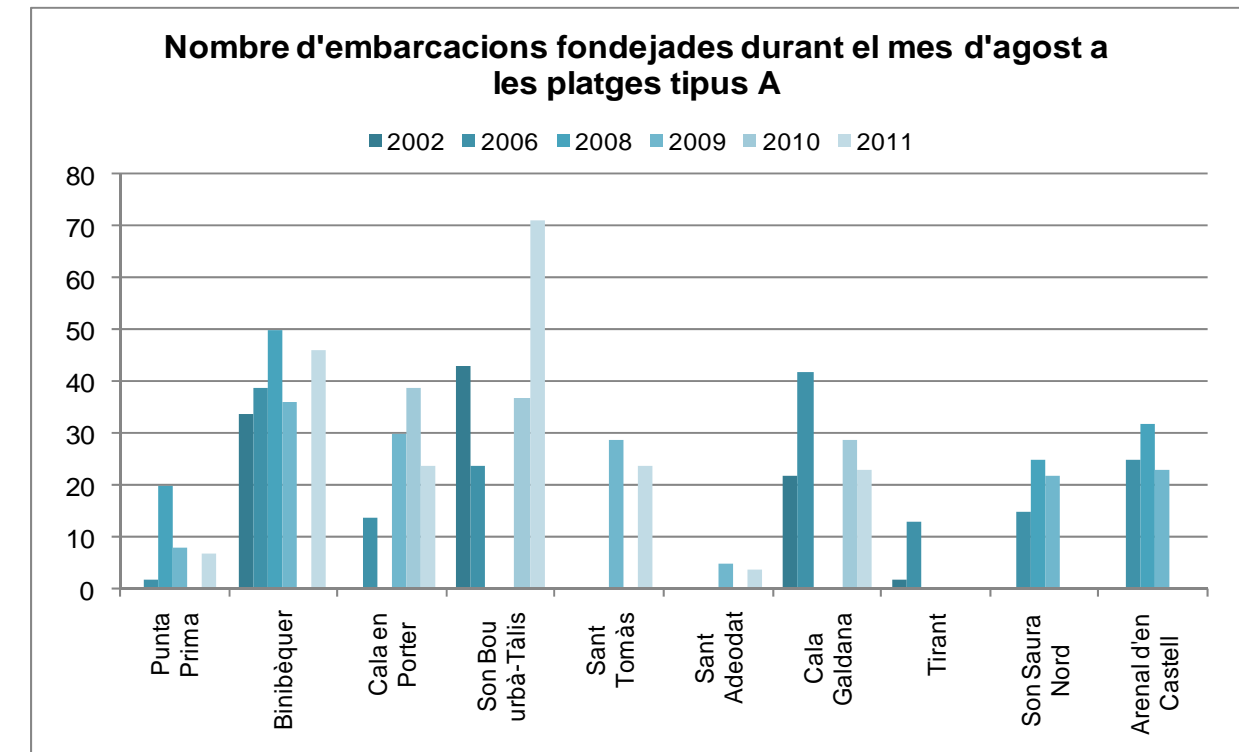


Gràfic 1. Evolució del nombre d'embarcacions fondejades a les platges censades de Menorca. Nombre mig d'embarcacions utilitzant les platges que s'han censat tots els anys. 2006-2011.

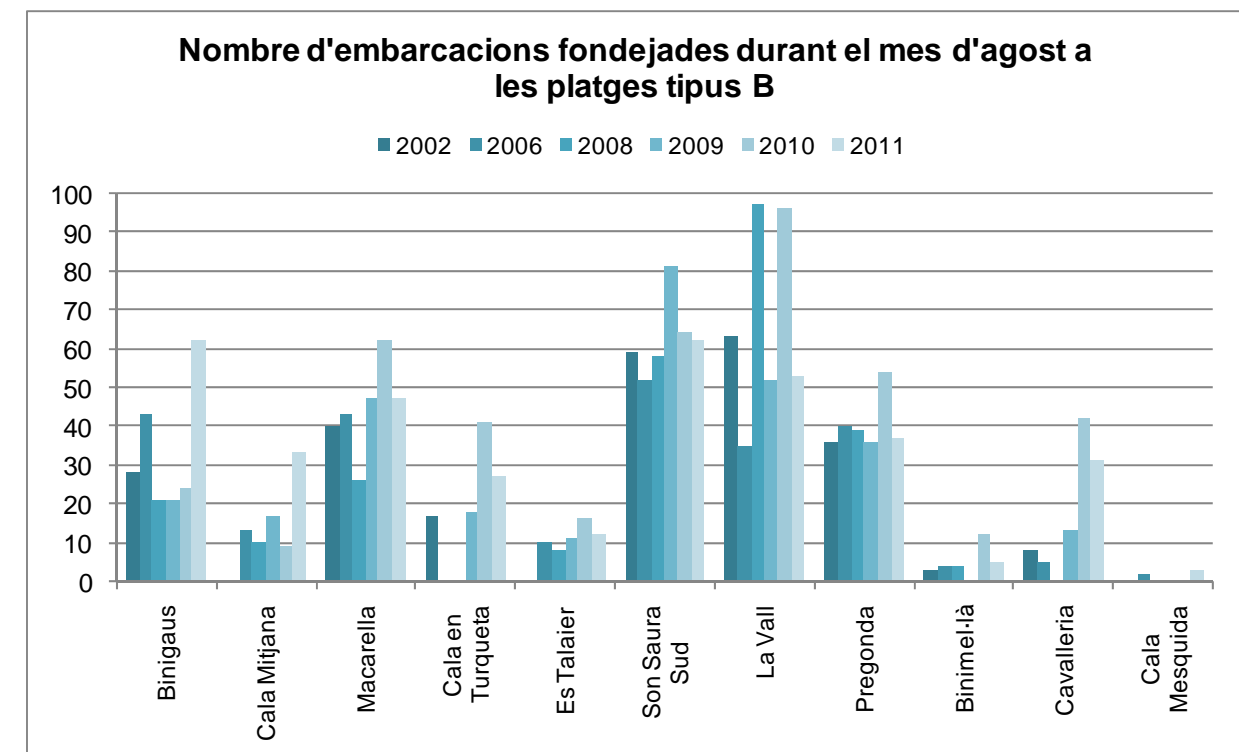
**Taula 1. Nombre màxim d'embarcacions fondejades a les platges de Menorca. Anys 2002, 2006, 2008-2011.**

PLATJA	Tipologia platja	NOMBRE MÀXIM D'EMBARCACIONS					
		2002	2006	2008	2009	2010	2011
Punta Prima	A		2	20	8		7
Binibèquer	A	34	39	50	36		46
Cala en Porter	A		14		30	39	24
Son Bou urbà-Tàlis	A	43	24			37	71
Sant Tomàs	A				29		24
Sant Adeodat	A				5		4
Cala Galdana	A	22	42			29	23
Cala en Bosc	A					1	
Tirant	A	2	13				
Son Saura Nord	A		15	25	22		
Arenal d'en Castell	A		25	32	23		
Son Xoriguer	A					6	
Binigaus	B	28	43	21	21	24	62
Cala Mitjana	B		13	10	17	9	33
Macarella	B	40	43	26	47	62	47
Cala Mica	B					3	
Cala en Turqueta	B	17			18	41	27
Es Talaier	B		10	8	11	16	12
Son Saura Sud	B	59	52	58	81	64	62
La Vall	B	63	35	97	52	96	53
Pregonda	B	36	40	2	0	54	37
Binimel·là	B	3	4	4		12	5
Cavalleria	B	8	5		13	42	31
Cala Mesquida	B		2				3
Trebalúger	C		32		57	52	53
Cala Pilar	C		3	28	2	12	11
Cala Presili	C		0	19	18	22	4
Cala Tortuga	C		1	18	5	2	16
Cala Escorxada	C			25			36
Cala Fustam	C			10			17

**Gràfic 2. Evolució del nombre d'embarcacions a les platges de tipus A.**



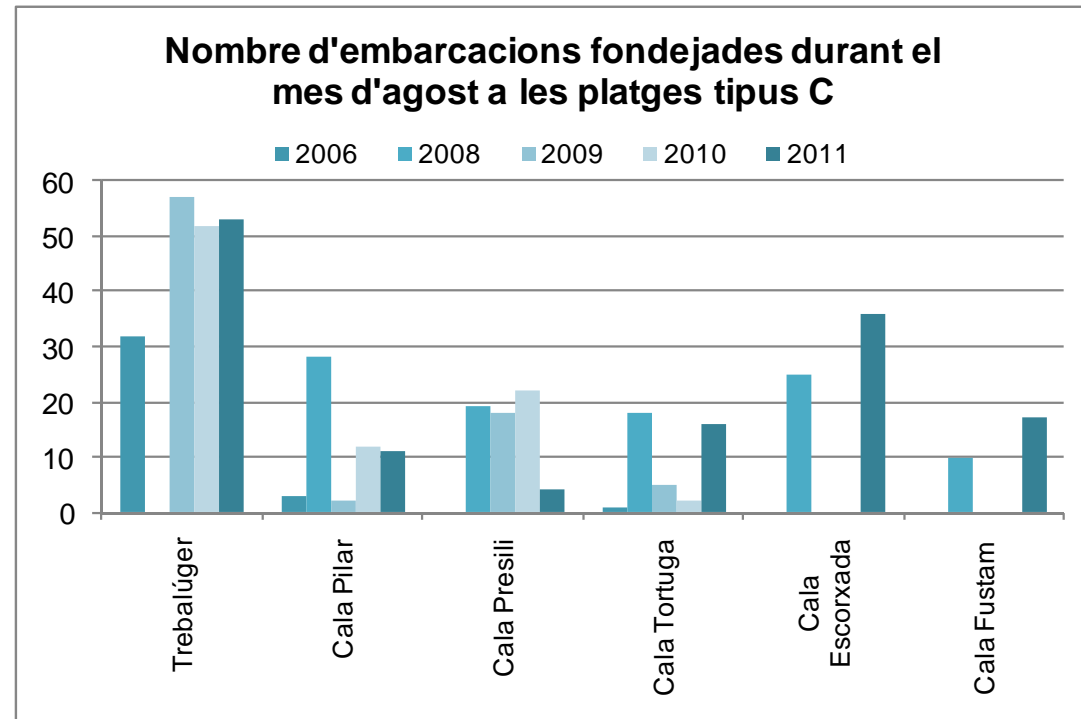
**Gràfic 3. Evolució del nombre d'embarcacions a les platges de tipus B.**



Font: Servei de platges del Consell Insular de Menorca OBSAM; Elaboració: OBSAM

\* Els espais buits corresponen a platges de les quals no es tenen dades.

**Gràfic 4. Evolució del nombre d'embarcacions a les platges de tipus B.**



Les platges censades que han presentat més densitat d'embarcacions durant l'any 2011 són Son Saura del sud, Binigaus, La Vall i Macarella, totes elles de tipologia B (Taula 1). En el cas de les platges verges de tipus C, Cala Trebalúger i Cala Escorxada presenten una densitat d'embarcacions també elevada. Per altra banda, referent a les platges urbanes (de tipus A) que presenten més nombre d'embarcacions són Son Bou urbà - Tàlis (s'ha de tenir en compte que la platja de Son Bou és urbana, tipus A, però la platja de Talis és de tipus B, que és on es concentra el major nombre d'embarcacions fondejades) i Binibèquer. Les platges que han presentat un menor nombre d'embarcacions durant l'any 2011 són: Cala Mesquida (B), Sant Adeodat (A), Cala Presili (C) i Binimel·là (B). (Taula 1).

En termes generals, observant els gràfics 2, 3 i 4, les platges censades de tipus B han suportat més pressió nàutica al llarg dels anys, seguides de les platges de tipus A i per últim les platges de tipus C.

**Taula 2. Mitjana del nombre d'embarcacions fondejades. Mitjanes a partir de les platges que presenten tots els anys de dades de l'any 2006 a 2011. Aquestes platges són: Cala Mitjana, Es Talaier, Binigaus, Macarella - Macarelleta, Son Saura del Sud, La Vall i Pregonda, totes de tipologia B.**

	2006	2008	2009	2010	2011
mitjana platges amb tots anys de dades	33,71	37,00	37,86	46,43	43,71

Font: Servei de platges del Consell Insular de Menorca. OBSAM; Elaboració: OBSAM